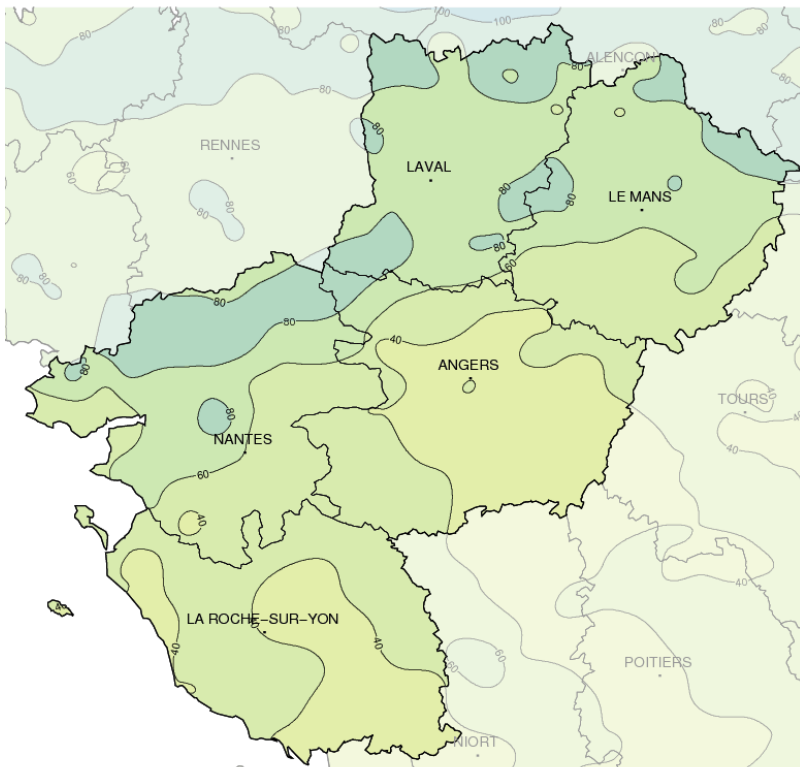


Décembre 2014

# Plutôt doux et faiblement pluvieux

## Précipitations mensuelles (mm)



### Caractère dominant du mois

Globalement doux et peu pluvieux mais avec de fortes variations au cours du mois et d'un point à l'autre de la région.

### Précipitations

Les cumuls mensuels varient du simple à plus du triple. Le déficit est très largement majoritaire dans une fourchette assez large qui va de 0 à plus de 60%.

### Températures

Les moyennes des maximales et minimales sont au dessus des normales, entre 0 à 1,5°C. L'hiver s'est tout de même manifesté en fin de mois avec de fortes gelées généralisées.

### Ensoleillement

Ciel souvent chargé durant ce mois, le quota d'heures de soleil n'est généralement pas atteint et plafonne entre 48 et 67 heures, soit un déficit de 20 à 25%.

## Faits marquants

**L'épisode pluvieux du 12:** c'est pour la très grande majorité des postes de la région la journée la plus arrosée du mois, mais les quantités enregistrées sur une zone allant du nord de la Brière en Loire-Atlantique à la partie centrale de la Sarthe en passant par le sud de la Mayenne, sont exceptionnelles : 60,8 mm à Nozay (44), 56,3mm à Soudan (44), 49,8mm à Craon (53), 46,3 mm à

Grez-en-Bouère (53), 41 mm à Rouésse-Vassé (72), 34,6 mm à Saint-Corneille (72). Ces valeurs représentent en général au moins la moitié des pluies du mois.

**Le grand écart des températures minimales à quelques jours d'intervalle :** le 18, très grande douceur le matin

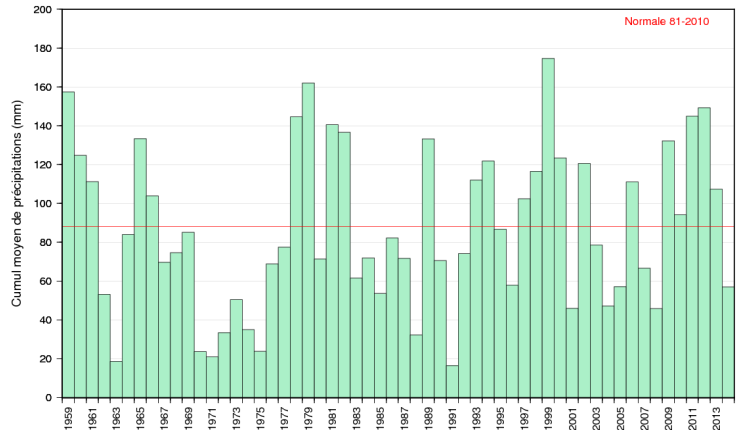
avec 10 à 12°C sous abri sur l'ensemble de la région, puis le 29, le froid nous rappelle l'entrée dans l'hiver et fait descendre le thermomètre entre -1°C sur la côte et -9°C dans l'intérieur.



# Précipitations

## Plus ou moins déficitaire

Il a plu assez régulièrement, 10 à 15 jours en moyenne au cours du mois mais les quantités sont généralement faibles et les cumuls mensuels atteignent au plus la normale. Ces cumuls, très variables, s'étalent de 29,8 mm à Saint-Fulgent (85) ou 27 mm à Gennes (49) jusqu'à 98,6 mm à Soudan (44) ou 90,6 mm à Lassay-les-Châteaux (53). C'est donc un large sud Loire, de son estuaire au sud de la Sarthe, qui se retrouve nettement déficitaire (40 à 60%) avec un nouveau record mensuel de pluies faibles à Fontenay-le-Comte (85) par exemple. Le nord de la Mayenne est moins sec avec un déficit de l'ordre de 20% et la bande qui va du nord de la Loire-Atlantique au nord-est de la Sarthe flirte avec la normale grâce aux fortes pluies du 12.

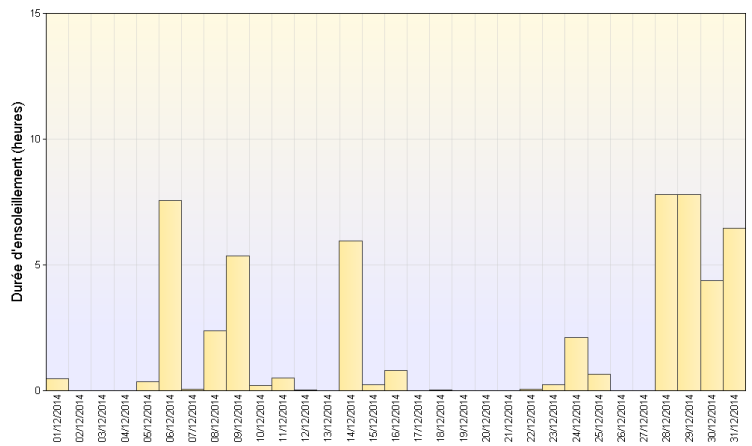


Cumul mensuel de précipitation depuis 1959 sur la région Pays-de-la-Loire

# Ensoleillement

## Faible

Beaucoup de nuages, le soleil a bien du mal à se faire de la place. Avec un nombre de jours totalement gris au dessus de la moyenne (6 à 15), les heures d'ensoleillement peinent à s'accumuler et le déficit mensuel est de 20 à 25% en moyenne. Par exemple, Noirmoutier (85) enregistre le meilleur score de la région avec 67 heures, mais cette valeur représente aussi le plus faible ensoleillement pour un mois de décembre sur ce poste depuis 2004.



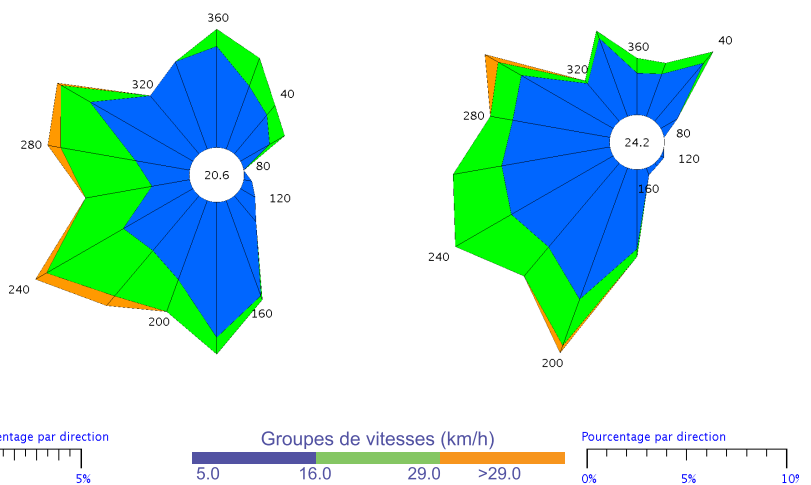
Ensoleillement quotidien à La Roche/Yon (85)

# Vents

## souvent océanique et modéré

Les girouettes pointent le plus souvent entre le sud et le nord-ouest, ces régimes de vent étant généralement liés à la douceur et aux passages perturbés. Les plus actifs d'entre eux, les 12 et 27, ont produit les vents les plus forts aussi bien sur la côte ( 92 km/h à la pointe de Chemoulin (44) le 12, 84km/h à l'île d'Yeu (85) les 12 et 27) que dans l'intérieur (81 km/h à Rouésse-Vassé (72) et 76 km/h à Laval (53) le 27, 73 km/h à Luché-Pringé (72) le 12).

Quelques incursions dans le secteur nord à nord-est tout de même en début et fin de mois. Le vent est alors faible, il accompagne les périodes de froid ou il en renforce la sensation quand il devient modéré.

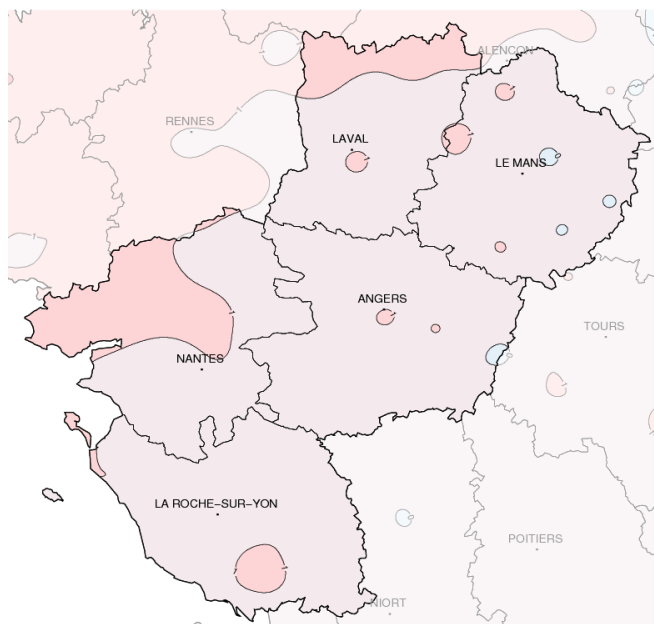


Nantes (44)

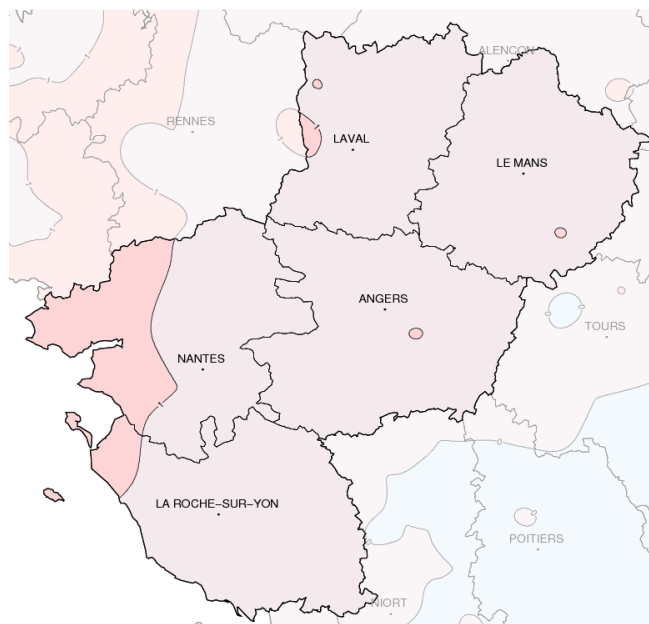
Angers (49)

Rose des vents

# Températures



Températures minimales (°C)



Températures maximales (°C)

Ecart à la normale mensuelle (\*)

## Un peu de douceur

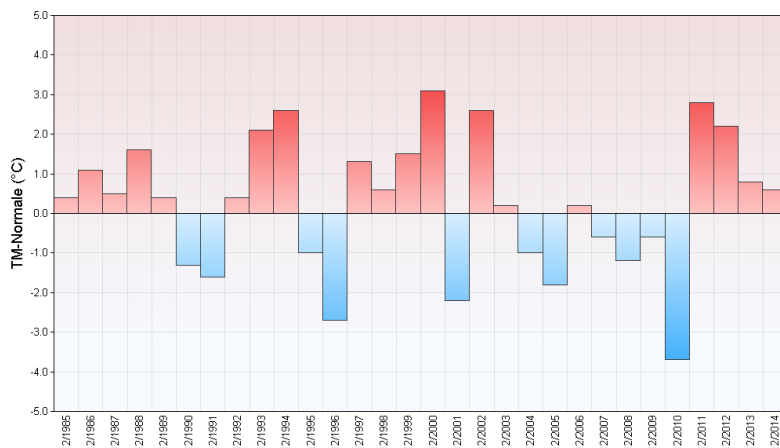
Les températures sont globalement douces sur toute la région, une tendance marquée par les moyennes mensuelles des minimales et des maximales qui se situent entre 0°C et 1°C au dessus des normales, très localement 1°C à 1,5°C. Ces moyennes cachent toutefois des variations importantes au cours du mois.

Pour les minimales, c'est une majorité de périodes douces, du 1er

au 3, les 11 et 12, puis du 16 au 25 avec le 18 comme point d'orgue: ce jour là, les températures minimales sont particulièrement élevées, 10 à 12°C partout, soit 7 à 9°C de plus que les normales. A l'inverse, les premières gelées se manifestent les 7 et 9, puis le 14 et en fin de mois l'hiver sévit durement entre le 29 et le 31 avec de fortes gelées généralisées : de -1°C à -9°C en allant de la côte vers l'intérieur (-1,3°C à l'Île d'Yeu (85), -6,7°C à Palluau (85), -6,4°C à Nantes

(44), -8,3°C à Marcé (49), -8,1°C à Le Lude (72), -9°C à Ballots (53). Côté maximales, les fluctuations sont un peu moins marquées mais on retrouve le même découpage temporel : 12 à 14°C relevés partout les 12 et 18 soit 7 à 9°C de plus que la normale puis à l'opposé, 4 à 9°C de moins que la normale entre le 29 et le 31 avec des maximales négatives le 31: (-1,1°C à Segré (49), -0,8°C à Laval (53), 0,7°C à Nort-sur-Erdre (44), -0,1°C au Mans (72)).

Ecart à la normale mensuelle (\*) des températures moyennes mensuelles pour les 30 dernières années à Angers (49)



(\*) Période de référence 1981/2010

# Résumé mensuel

**Du 1er au 2 :** Une dépression centrée en Méditerranée se comble progressivement, le temps est assez gris et les nuages apportent quelques gouttes.

**Du 3 au 10 : un peu de soleil, encore beaucoup de grisaille.**

Les hautes pressions s'installent progressivement sur la région grâce à une dorsale qui vient prolonger un puissant anticyclone positionné sur l'Atlantique. Cette dorsale, plus ou moins robuste, laisse pénétrer quelques perturbations peu actives apportant grisaille et même un peu de pluie faible (le 5, le 7 ou la nuit du 9 au 10), mais elle permet aussi de profiter d'un ciel dégagé (le 6) conduisant aux premières gelées.

**Du 11 au 17 : perturbé.**

Le 11, les hautes pressions

commencent à faiblir, le vent se renforce, puis le 12 elles sont laminées par une forte dépression qui descend par le Nord accompagnée d'une perturbation active. Pluies localement abondantes (40 à 60mm) et vents forts balayent la région dans la journée. Ensuite, du 13 au 17, les petits épisodes pluvieux se succèdent avec une pause le 14 où les gelées réapparaissent ainsi que le soleil sur les départements côtiers.

**Les 18 et 19,** les pressions sont à la hausse avec l'anticyclone des Açores qui se rapproche de nos côtes mais une dernière perturbation atténuée s'attarde sur la région durant ces deux jours.

**Du 20 au 26: anticyclonique mais gris.**

Les hautes pressions règnent sur

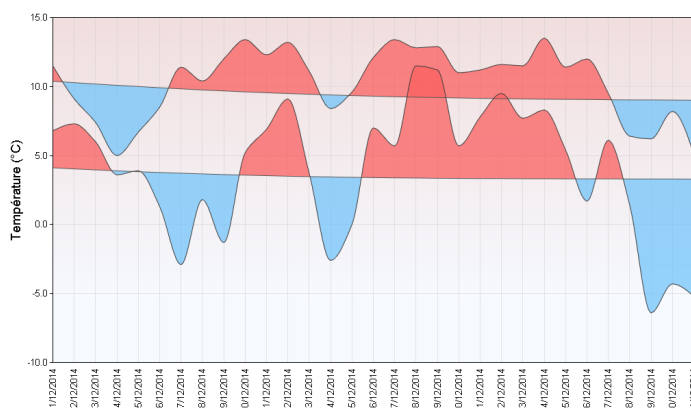
tout le sud de l'Europe. Temps plutôt doux, généralement très nuageux avec parfois quelques gouttes, le ciel restant encombré par les franges de perturbations circulant plus au nord.

**Le 27,** une dépression se creuse et se positionne sur les Iles britanniques avant de continuer vers le sud-est. Il a plu dans la nuit précédente avec du vent fort, le temps reste chargé en journée avec quelques averses ou giboulées.

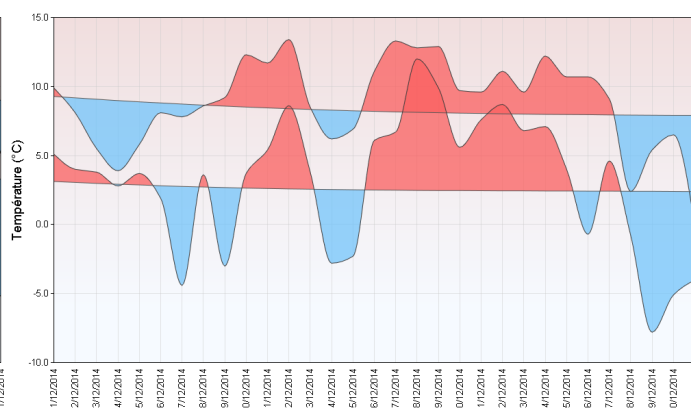
**Le 28,** journée de transition, temps calme avec du soleil.

**Du 29 au 31 : c'est l'hiver.** Les hautes pressions viennent se centrer sur les Iles britanniques et la France. Temps sec, très froid le matin (fortes gelées) avec des brouillards givrants qui laissent généralement place au soleil en journée.

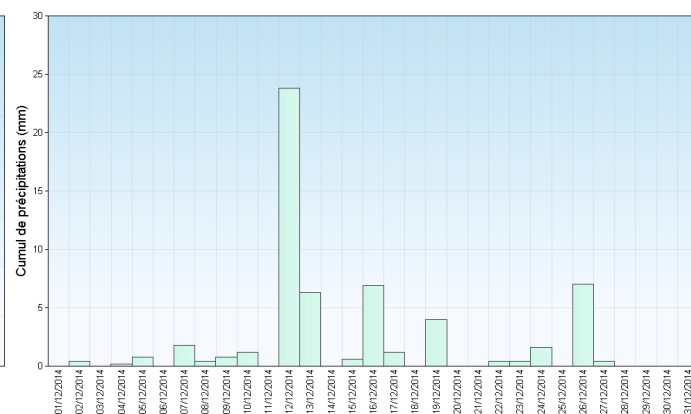
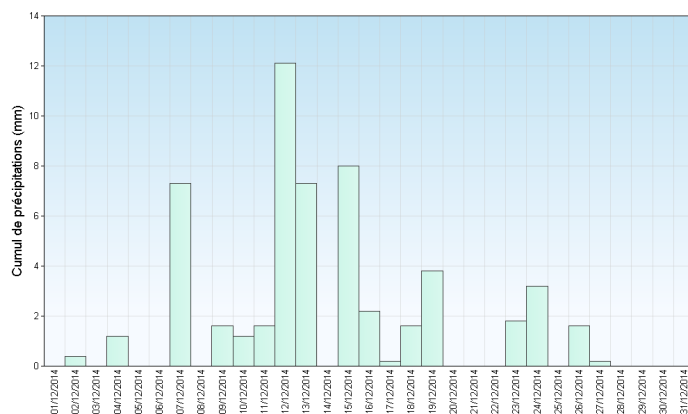
Nantes (44)



Le Mans (72)



Températures minimales et maximales quotidiennes



Précipitations quotidiennes