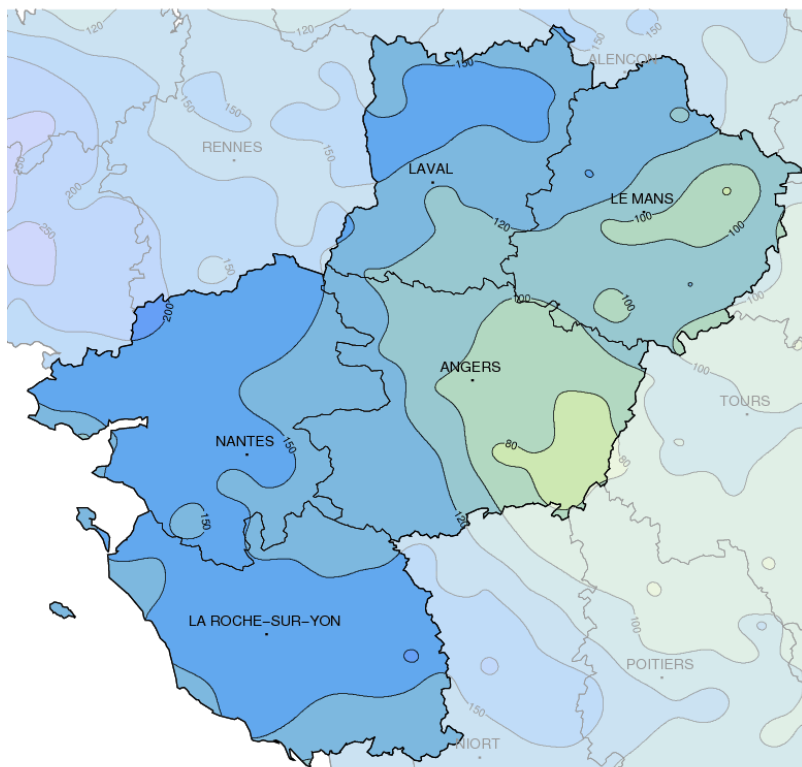


Février 2014

Une fin d'hiver douce et agitée

Précipitations mensuelles (mm)



Caractère dominant du mois

L'excédent : des pluies tout d'abord, que ce soit en fréquence ou en quantité ; des températures avec une grande douceur ou encore du vent, fort au moins un jour sur deux.

Précipitations

Partout plus que la normale : 1,5 à 2 fois de l'est du Maine-et-Loire au sud de la Sarthe, et 2 à 3 fois sur le reste de la région, les départements côtiers étant les plus arrosés.

Températures

Douceur persistante sur l'ensemble de la région. Les moyennes des minimales et maximales se situent entre 1 et 4 °C au dessus des normales. Les gelées sont rares et peu sévères.

Ensoleillement

Malgré le temps perturbé, le soleil assure généralement la moyenne, voire un peu plus, avec une bonne centaine d'heures d'ensoleillement. La Vendée accuse un léger déficit.

Faits marquants

La tempête Qumaira dans la nuit du 6 au 7 : elle remonte du Golfe de Gascogne vers le Nord de la France et le vent souffle fort sur la région. Le vent atteint 127 km/h à l'Ile d'Yeu et 100 km/h à Le Perrier (85), 109 km/h à Nantes et 103 km/h à Montoir-de-Bretagne (44) vers le milieu de nuit, puis un peu plus tard 107 km/h à Rouessé-Vassé et 106 km/h à Luché-Pringé (72), 104 km/h à Grez-en-Bouère et 100 km/h à Le Luart (53). Ce violent coup de vent a provoqué des coupures d'électricité et des chutes d'arbres.

Toujours au sujet du vent, il faut noter **la fréquence élevée de vents forts** (12 à 23 jours où le vent dépasse les 58 km/h en rafale). Sur le littoral atlantique ce vent, encore plus fort sur l'Océan, a maintenu tout au long du mois une mer très agitée, si bien que les vagues, aidées par les grandes marées, ont occasionné parfois de gros dégâts sur les infrastructures du front de mer (pontons, accès aux plages, constructions).

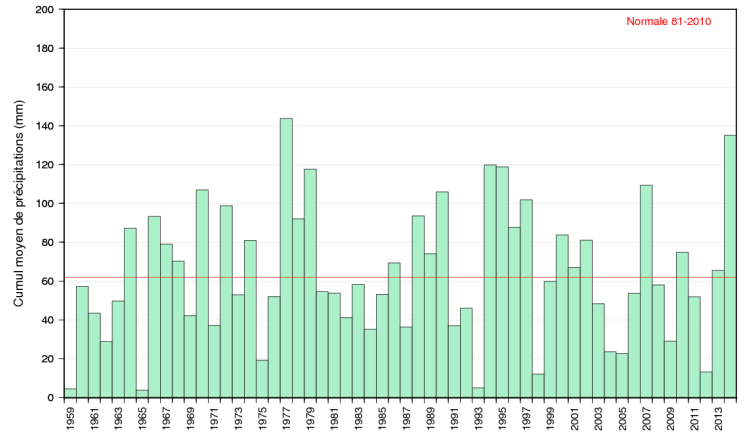
Crues et inondations en Loire Atlantique et Vendée : les pluies abondantes du mois, ajoutées à celles des deux mois précédents, ont mis en crue et fait déborder les cours d'eau comme le Lay (85) ou la Vilaine (44) et inondé les zones humides de la Brière ou du Pays de Retz (44) comme les marais de Vendée, coupant la circulation sur certaines routes départementales.



Précipitations

Que d'eau, que d'eau !

Largement excédentaires sur l'ensemble de la région, les cumuls mensuels sont toutefois très variables, les valeurs allant du simple au triple : 71 mm à Montreuil-Bellay (49) contre 209 mm à Antigny (85). Le nombre de jours de pluie est également exceptionnellement élevé : il va de 16 jours à Longue (49) jusqu'à 26 jours à Chantonnay (85), la normale se situant autour de 10 jours. Au final, les quantités atteignent 2 à 3 fois la normale sur les deux départements côtiers, la Mayenne et les Alpes mancelles, constituant souvent de nouveaux records pour février. Sur le Saumurois, le Baugeois, l'Anjou, les Vaux du Loir et la vallée de la Sarthe, le surplus est un peu plus raisonnable avec une fois et demi à deux fois la normale.

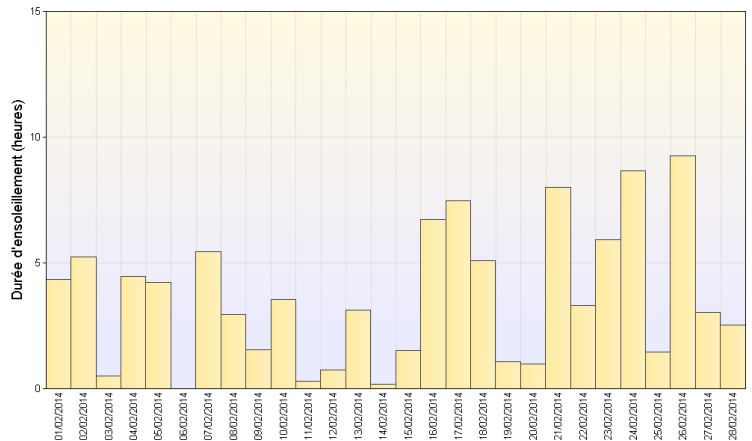


Cumul mensuel de précipitation depuis 1959 sur la région Pays-de-la-Loire

Ensoleillement

Correct malgré les apparences

Nuages et pluies n'ont pas manqué mais le soleil a toujours réussi à se faire un peu de place entre les passages perturbés et les averses. A l'exception des 3 jours gris à Le Horps (53) la région ne compte en général qu'une seule journée sans soleil, si bien que les cumuls mensuels atteignent 100 à 110 heures et présentent un petit excédent par rapport à la moyenne. La Vendée est légèrement déficitaire malgré les 120h et plus de la côte.



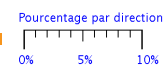
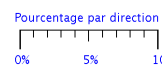
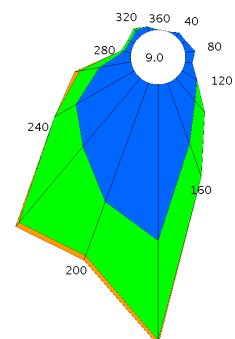
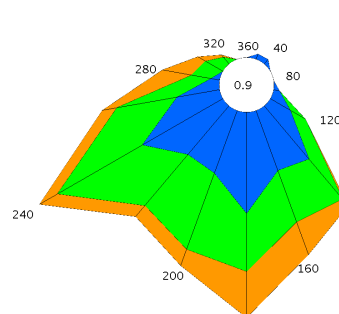
Ensoleillement quotidien à Nantes (44)

Vents

Ça décoiffe !

Orienté du sud-sud-est à l'ouest-nord-ouest, le vent est très souvent soutenu et parfois tempétueux : 12 à 23 jours de vent fort (23 jours avec rafales dépassant 58 km/h à l'île d'Yeu, 20 jours à Guérande (44) mais aussi 17 jours à Luché-Pringé (72) ou 16 jours à Ernée (53) alors que la moyenne se situe entre 4 et 10 jours.

Les coups de vents se succèdent sans répit la première quinzaine avec deux tempêtes : le 6 (127 km/h à Yeu) et le 8 (107 km/h à Rouesse-Vasse (53). La quinzaine suivante est plus calme mais une tempête balaie encore le littoral de la région le 28 et fournit la plus forte valeur du mois avec 133 km/h à Château d'Olonne (85).



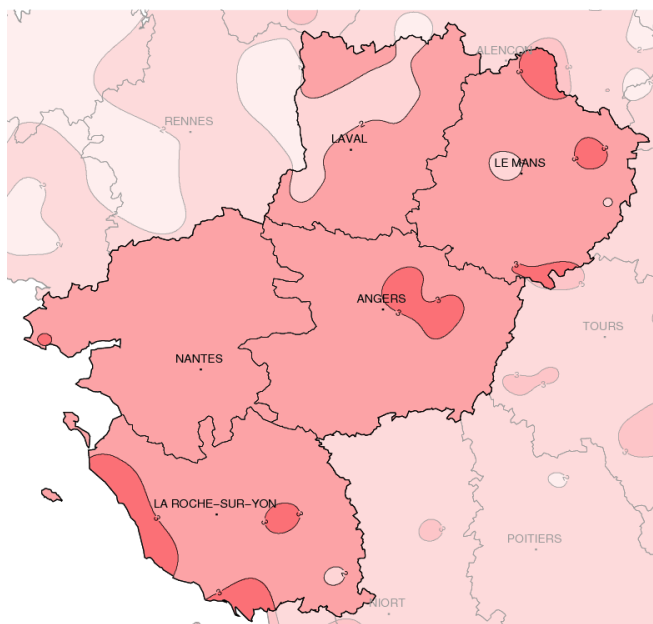
La Roche/Yon (85)

Le Mans (72)

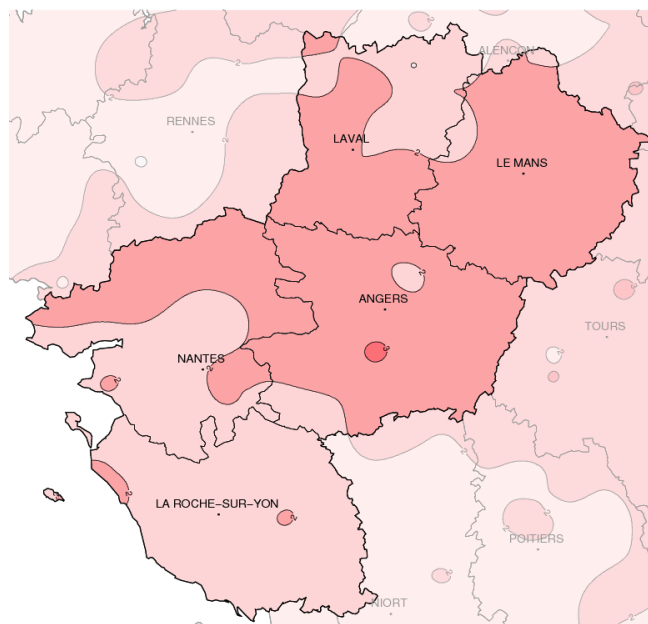
Rose des vents



Températures



Températures minimales (°C)



Températures maximales (°C)

Ecart à la normale mensuelle (*)

Tout doux

De l'excédent là encore mais pas de record, les températures moyennes se situent généralement 2 à 3°C au dessus des normales. En détaillant les minimales et les maximales il apparait quelques nuances.

Coté températures minimales, ce résultat est facilité par l'absence ou la rareté des gelées sous abri (nombreux postes sans aucune gelée, 1 à 5 jours pour les autres) et seulement -1,8 °C pour la température la plus basse du mois

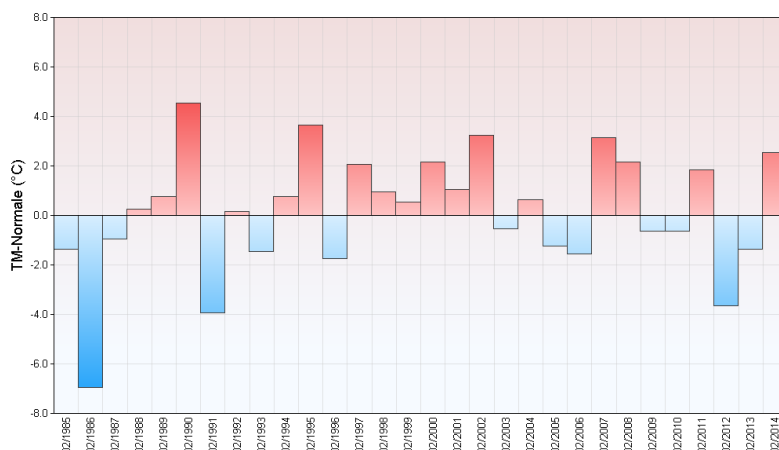
sur la région, le 26 à Ballots (53). La clémence de l'hiver est particulièrement remarquable sur la côte vendéenne, à l'est du Maine-et-Loire et sur une grande partie de la Sarthe où les moyennes dépassent de 3 à 4 °C les normales.

Pour les maximales, beaucoup de douceur également mais elle est tempérée quand on se rapproche de l'océan, plaçant ainsi les deux départements côtiers dans la fourchette basse des excédents de température. Les moyennes les

plus élevées se trouvent en Sarthe et Maine-et-Loire, le point le plus chaud se situant entre La Pommeraye (+3,6 °C/normale) et Beaulieu-sur-Layon (+3,3 °C/normale) au sud d'Angers.

Au quotidien, les 15 °C sont atteints ou légèrement franchis les 6 et 14, principalement sur la Vendée et le Maine-et-Loire. Le 24 est la journée la plus chaude avec 15 à 17 °C généralisés, à l'exception de la frange côtière et des Alpes Mancelles qui plafonnent entre 13 et 15 °C.

Ecart à la normale mensuelle (*) des températures moyennes mensuelles pour les 30 dernières années à Le Mans (72)



(*) Période de référence 1981/2010

Résumé mensuel

La région est restée quasi quotidiennement sous l'influence d'un vaste système dépressionnaire couvrant tout l'Atlantique Nord et l'ouest de l'Europe. Au sein de ce système de nombreuses dépressions se sont formées et ont circulé, parfois très profondes avec leur cortège de perturbations et de coups de vent.

Du 1er au 15 temps très agité : avec un enchaînement continu d'épisodes perturbés et de régimes d'averses sous un vent soutenu, voire violent. Ces intempéries sont associées aux passages de minimums dépressionnaires sur ou à proximité de la région, comme celui du 4 qui vient du large sur l'Atlantique, c'est la tempête PETRA, celui du 6 qui remonte par le Golfe de Gascogne, nommé

QUMAIRA, ou bien ceux qui défilent sur les Iles britanniques du 8 au 15 (ils s'appellent RUTH le 8, TINI le 12 et ULLA le 14).

Du 16 au 19 répit relatif : le régime reste dépressionnaire et perturbé, mais les pluies et le vent sont nettement moins marqués.

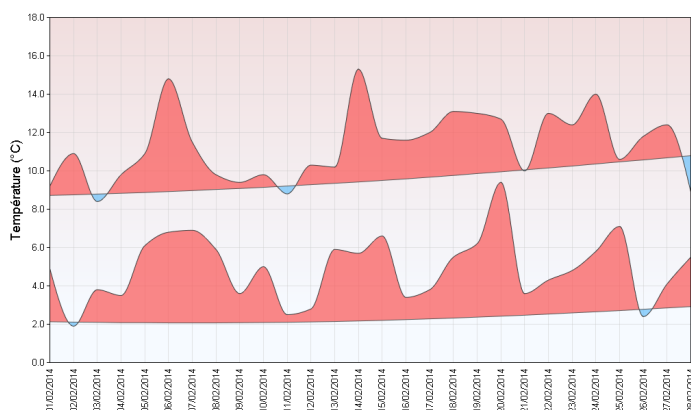
Les 20 et 21 nouvelle aggravation : l'activité s'intensifie provisoirement avec de fortes pluies sur la région et du vent fort sur la côte.

Transition du 22 au 26 : la région se trouve à la jonction de deux centres d'actions ; les basses pressions vont de l'Atlantique à l'Europe du nord et un anticyclone s'étire du sud de l'Espagne à l'Allemagne. Au gré des oscillations est-ouest de ce tandem, quelques

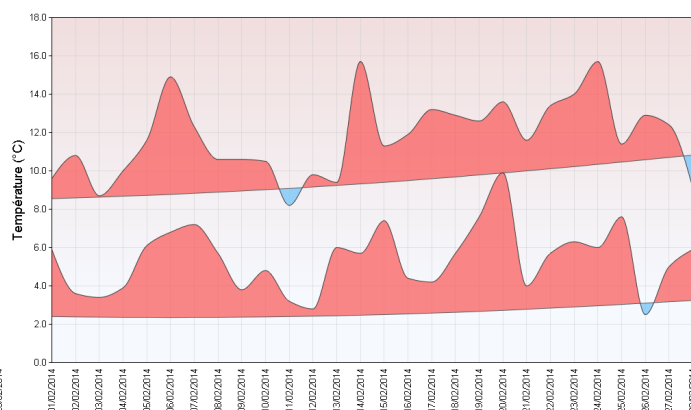
épisodes perturbés de faible activité traversent la région.

Ultime tempête les 27 et 28 : à la fin de ce mois de février, le 27, le vaste système dépressionnaire présent sur l'Atlantique nord s'étire vers la France et la route est ouverte pour une première perturbation active suivie d'un régime d'averses localement orageuses. Deuxième salve le 28, mais cette fois-ci, la perturbation est accompagnée d'une dépression secondaire, baptisée ANDREA, qui va suivre le couloir de la Manche. Les pluies modérées, suivies d'averses orageuses, sont accompagnées de vents violents atteignant 100 à 133 km/h sur la côte, 60 à 90 km/h dans l'intérieur.

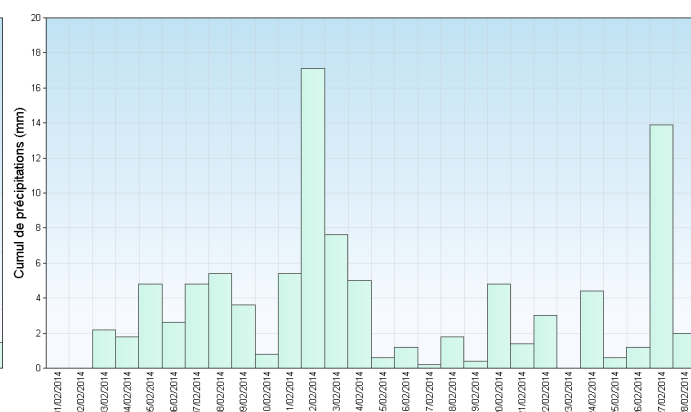
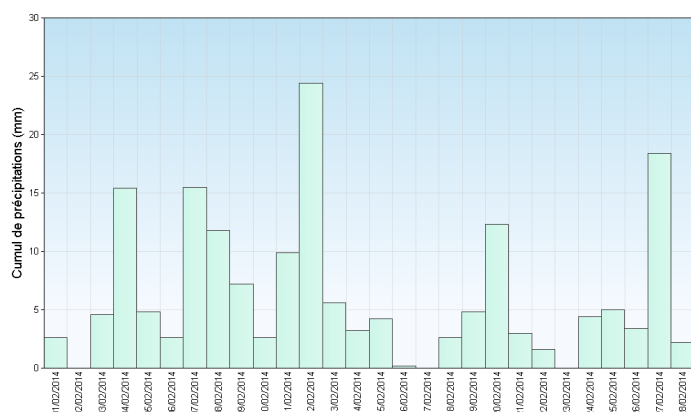
La Roche/Yon (85)



Angers (49)



Températures minimales et maximales quotidiennes



Précipitations quotidiennes