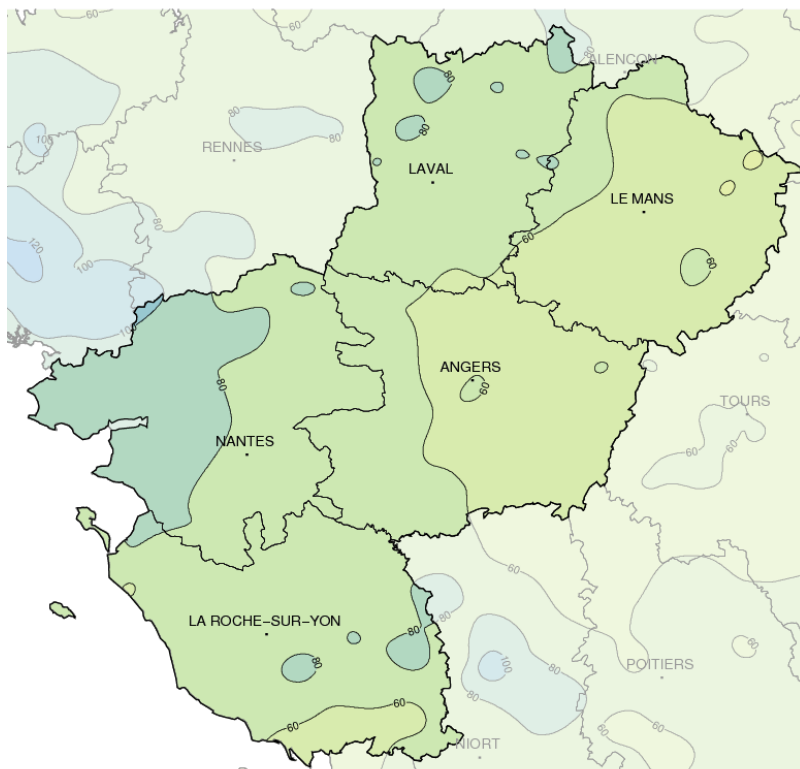


Février 2017

La pluie revient enfin

Précipitations mensuelles (mm)



Caractère dominant du mois

Après de nombreux mois de déficit important, la pluie revient, sans excès marqué. La douceur règne et février 2017 ne restera pas dans les annales pour son caractère hivernal.

Précipitations

Plusieurs perturbations actives traversent la région en début et fin de mois. L'arrosage est plus copieux sur l'ouest de la région. Seule la Sarthe peine à atteindre les normales.

Températures

Les températures sont supérieures d'environ 2 degrés aux moyennes saisonnières. Après un petit coup de froid du 9 au 12, la douceur est printanière les après-midi du 13 au 19.

Ensoleillement

La durée d'insolation est généralement proche de la normale, un peu supérieure sur les départements côtiers, légèrement inférieure dans les terres.

Faits marquants

KURT, LEIV, MARCEL :

Du 3 au 5, trois dépressions tempétueuses se succèdent. Elles sont accompagnées de fortes rafales de vent, notamment le 3 avec le passage de KURT. La Vendée et la Loire-Atlantique sont particulièrement touchées, avec des rafales jusqu'à 130 km/h sur le littoral et dans les îles, jusqu'à 100-110 km/h dans l'intérieur. On enregistre également 100 km/h le 3 dans le Maine-et-Loire, 80-90 km/h en Sarthe et en Mayenne.

Pas ou peu de neige :

Douceur oblige, la neige est rare. Seules quelques précipitations solides (granules de glace, flocons) ou encore pluies verglaçantes sans conséquences notables sont observées le dimanche 12, après une courte période de froid.

Un avant-goût de printemps du 13 au 19 :

Grâce à un flux de sud et un soleil de plus en plus présent, les températures maximales grimpent.

Elles dépassent souvent les 15 °C et atteignent parfois 17 voire 18 °C, soit 8 à 9 °C au-dessus des normales saisonnières.

Pluies bénéfiques le 27 :

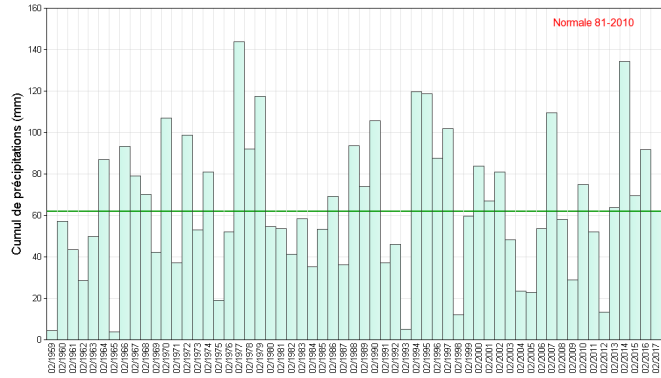
La dernière perturbation du mois donne 13,1 mm au Mans (72), 19,3 mm à La Roche-sur-Yon (85), quantités remarquables, puisqu'il n'était pas tombé autant d'eau depuis plus de 8 mois, et seulement 4 mois à Beaucouzé (49) avec 13,5 mm enregistrés.



Précipitations

Normalement pluvieux

Ce mois marque, en moyenne, un coup d'arrêt au fort déficit enregistré depuis plusieurs mois, sans pour autant le combler. Avec 40 à 70 mm, les normales sont difficilement atteintes dans la Sarthe où le manque d'eau s'accroît. A l'opposé, avec 20 à 40 % d'excédents de pluie, une partie de la Loire-Atlantique et de la Mayenne voit son déficit se combler légèrement. Hormis quelques flocons anecdotiques le 12, il n'y a pas eu de perturbation neigeuse. Le nombre de jours de pluie est légèrement supérieur à la normale dans les départements côtiers, proche de la normale en Sarthe ou Maine-et-Loire. Cependant, on observe 2 journées particulièrement pluvieuses, les 3 et 27, concentrant à elles seules environ 50 % du cumul mensuel.

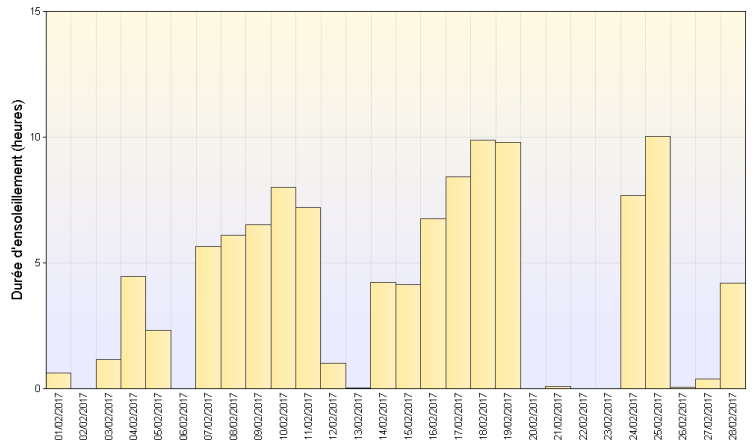


Cumul mensuel de précipitations depuis 1959 sur la région Pays-de-la-Loire

Ensoleillement

Plutôt dans la moyenne

Avec 75 heures, la station du Mans accuse une quinzaine d'heures de retard sur la normale. Ailleurs, l'ensoleillement oscille autour de la moyenne saisonnière. On enregistre ainsi 89 h à Laval, 86 h à Angers, 99 h à Nantes et près de 109 h à La Roche sur Yon. Comme souvent, c'est le littoral qui reçoit le plus de soleil, avec un peu plus de 121 h à Guérande et Château-d'Olonne.

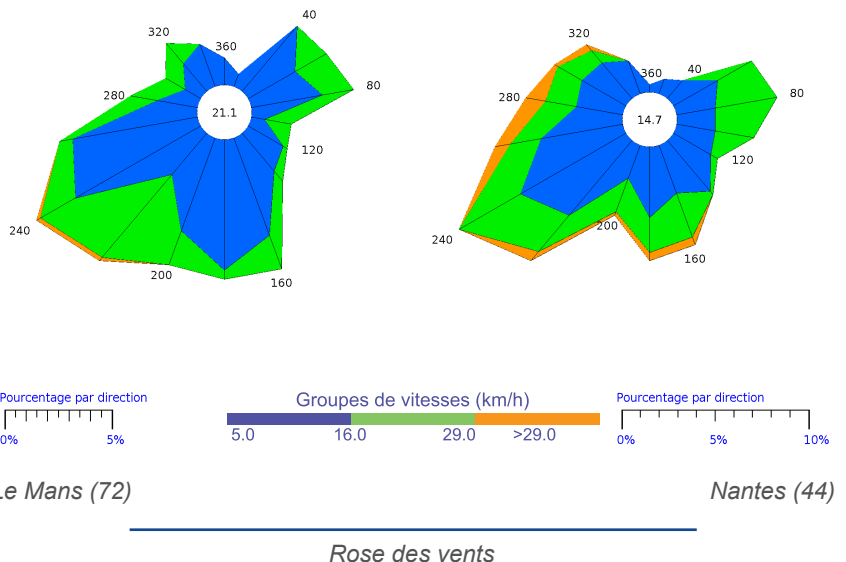


Ensoleillement quotidien à La Roche/Yon (85)

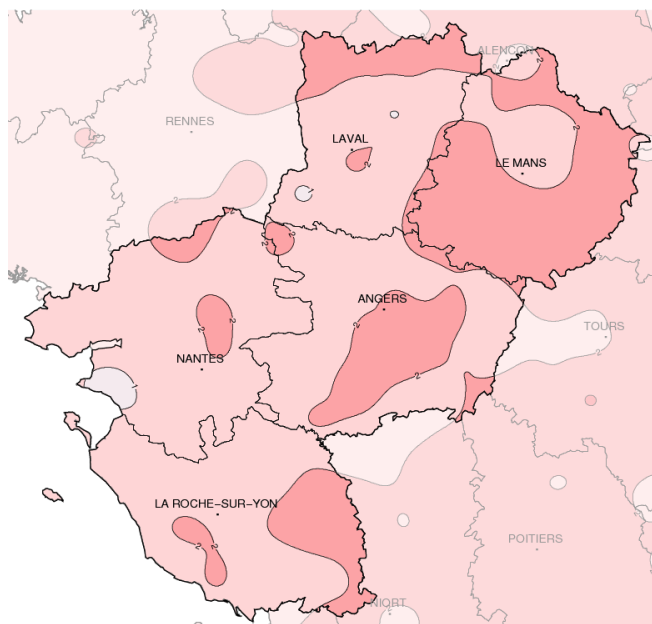
Vents

Quelques tempêtes

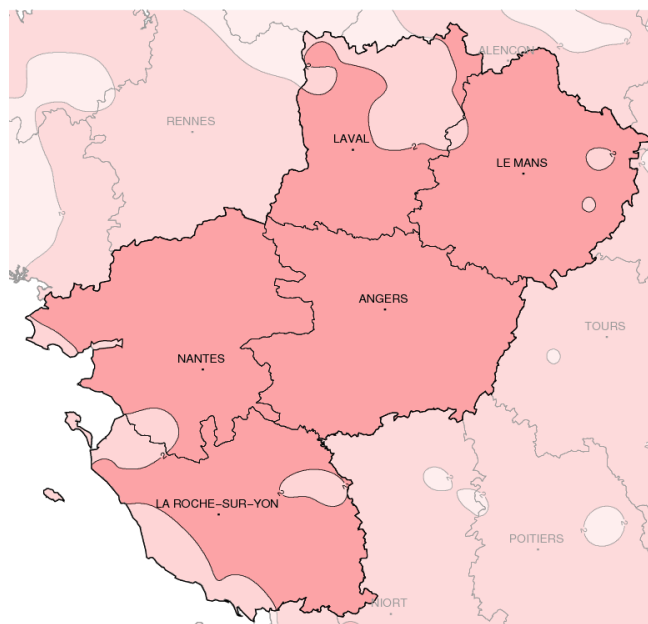
La moyenne du vent moyen est légèrement inférieure à la normale mais plusieurs épisodes de vent fort s'illustrent en début et fin de mois. Ainsi le 3, la tempête KURT a balayé la région avec des vents supérieurs à 100 km/h sur la Loire-Atlantique, la Vendée et le Maine-et-Loire, 80 à 90 km/h sur la Sarthe et la Mayenne. Le 4, la tempête LEIV engendre de violentes rafales sur le littoral vendéen (110 km/h à Grues). Le 5, c'est MARCEL qui affecte la côte de Loire-Atlantique avec 117 km/h à Chemoulin près de Saint-Nazaire. Enfin, le 27, une perturbation pluvio-orageuse traverse la région accompagnée de rafales jusqu'à 110 km/h sur la côte, 80 à 100 km/h dans les terres.



Températures



Températures minimales (°C)



Températures maximales (°C)

Ecart à la normale mensuelle (*)

Douce St-Valentin

Il y a bien quelques gelées matinales, du 9 au 12, du 17 au 19 et le 25. Elles sont parfois assez fortes, notamment le 11 (- 5 °C à Sainte-Corneille (72)) et le 25 (-5 °C à Cossé-le-Vivien (53)).

Néanmoins, le nombre de jours de gelées est nettement plus faible que la normale pour un mois de février (4 jours seulement à Nantes par exemple, contre 8 en moyenne). De plus, certaines nuits sont

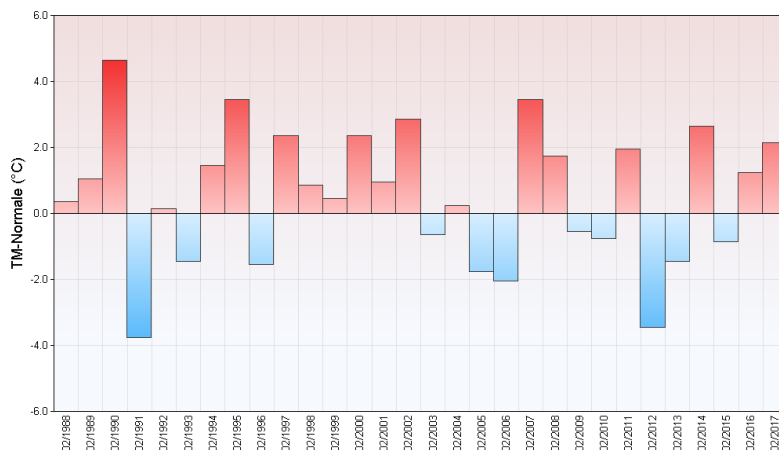
particulièrement douces, avec des températures minimales voisines de la moyenne des maximales (le 14 par exemple) . Résultat, après un mois de janvier froid, les moyennes des minimales de février sont 1,5 à 2 °C au-dessus des normales.

Hormis une période froide, du 9 au 12, avec un thermomètre qui peine à dépasser les 5 °C, février se caractérise par des températures maximales plutôt douces (1,5 à

2,5 °C de plus que les normales), voire printanières du 13 au 17. Ainsi, le 13 on relève 17,7 °C sur l'aérodrome d'Angers-Marcé, 16,4 °C au Lude (72). Le 15, on relève 16 °C à Cossé-le-Vivien (53). Le 16, le mercure atteint 18,1 °C à Fontenay-le-Comte (85), 18,3 °C à Herbignac.

Au final, ce mois de février est très doux, mais loin des records de février 1990.

Ecart à la normale mensuelle (*) des températures moyennes mensuelles pour les 30 dernières années à Angers (49)



(*) Période de référence 1981/2010

Résumé mensuel

Du 1 au 7 : doux et perturbé

Durant cette période, la situation reste dépressionnaire, les perturbations défilent sur la région dans une grande douceur tandis que le soleil se fait discret. Elles apportent des pluies éparses les 1^{er} et 2. Du 3 au 5, trois tempêtes balayent notre pays, à raison d'une par jour, apportant leur lot de vent et de pluie, notamment le 3. A partir du 6, la pression remonte un peu, affaiblissant les perturbations pluvieuses qui traversent la région.

Du 8 au 11 : froid, sec et souvent ensoleillé

Des conditions anticycloniques hivernales s'installent jusqu'au 11. Le flux devient continental, les températures chutent avec de fréquentes gelées nocturnes. Le

temps est généralement sec et bien ensoleillé après la dissipation de quelques grisailles matinales.

Du 12 au 14 : changement de temps

Après une matinée du 12 encore froide avec quelques flocons observés par endroits, la douceur revient en force, accompagnée de passages faiblement pluvieux.

Du 15 au 19 : printanier

Associées à un flux de sud, des hautes pressions reviennent s'installer. La région profite alors d'un soleil généreux. Les températures sont largement au-dessus des normales saisonnières, notamment les maximales, les minimales baissant peu à peu, avec des gelées parfois fortes le 19.

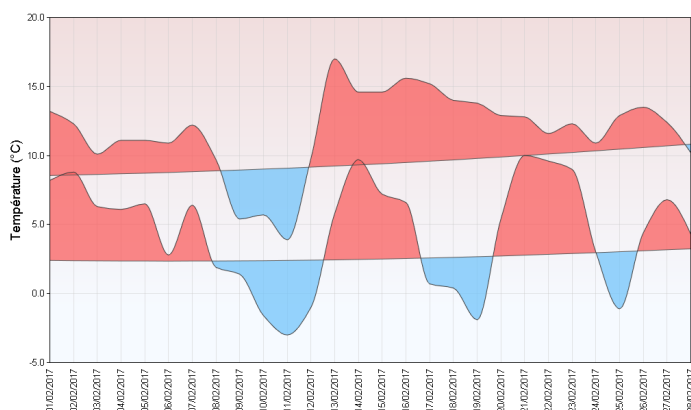
Du 20 au 23 : gris et doux

Plusieurs perturbations circulent, fortement affaiblies par une pression qui reste élevée. Résultat, le soleil est absent et de petites pluies ou crachins tombent par moments tandis que la douceur persiste, surtout la nuit.

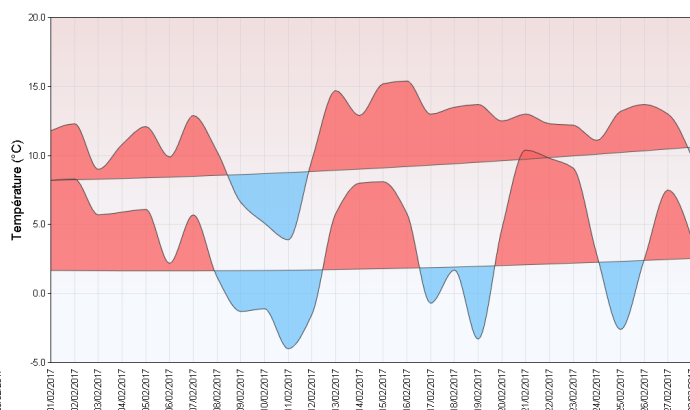
Du 24 au 28 : vers une fin de mois agitée

Après deux journées ensoleillées et des nuits fraîches les 24 et 25, la pluie fait son retour le 26. Le 27, une perturbation pluvio-orageuse traverse la région accompagnée de violentes rafales de vent et de fortes pluies. Elle est suivie d'un temps instable en soirée du 27 et en journée du 28: les giboulées ont un temps d'avance !

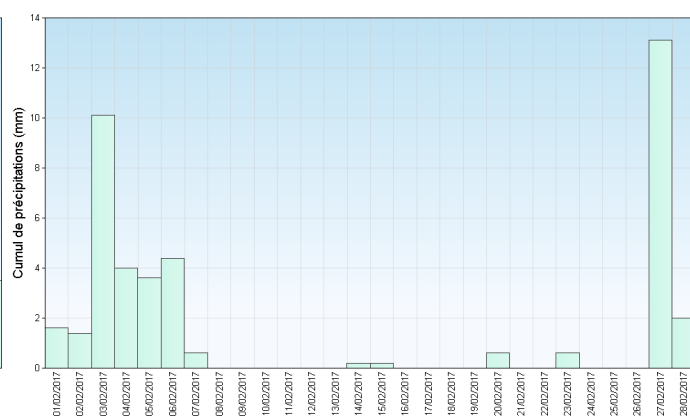
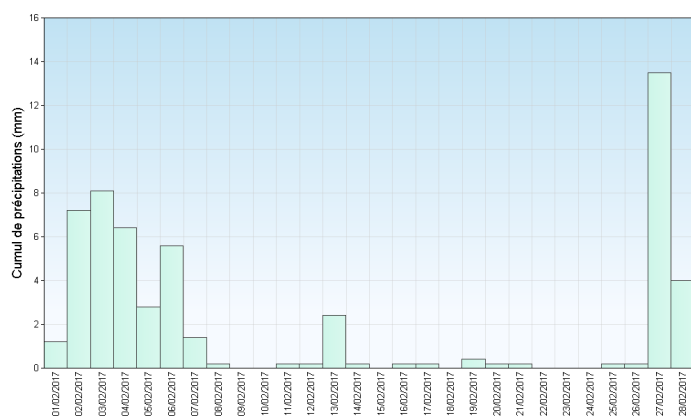
Angers (49)



Le Mans (72)



Températures minimales et maximales quotidiennes



Précipitations quotidiennes