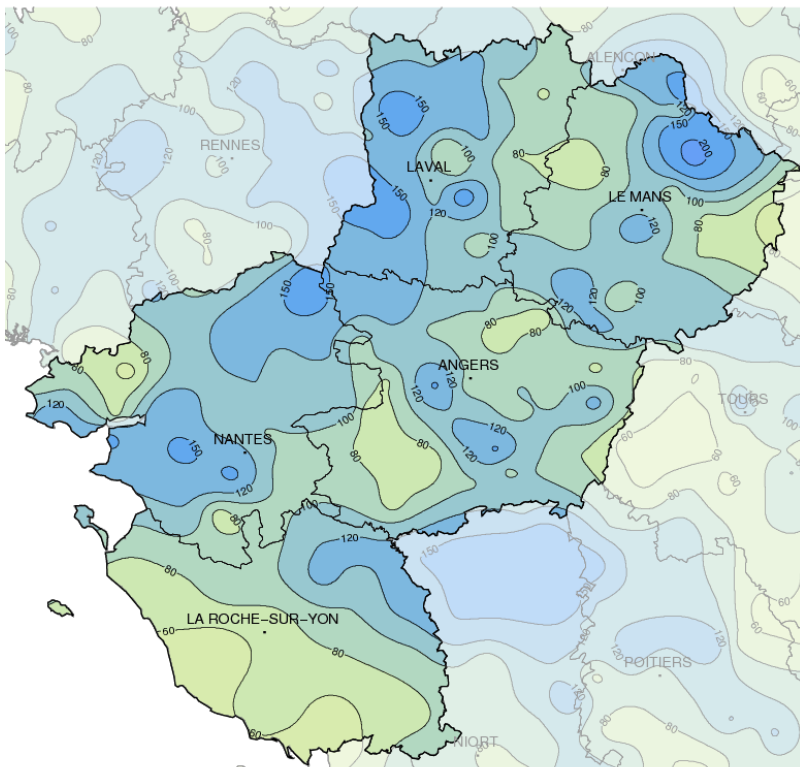


Juin 2018

Que d'eau !

Précipitations mensuelles (mm)



Caractère dominant du mois

La première moitié du mois est très pluvieuse, avec de nombreux records mensuels de précipitations battus. La dernière décade ne connaît que soleil et chaleur, sans excès.

Précipitations

Il n'a plu en moyenne que 8 à 10 jours pendant le mois, pourtant les précipitations, souvent orageuses, sont excédentaires quasiment partout, avec de nombreux records mensuels battus.

Températures

Malgré des valeurs un peu plus fraîches du 11 au 17, les moyennes mensuelles dépassent d'un peu plus de 2 °C les normales, sans toutefois battre de record.

Ensoleillement

Grâce à une dernière décade très ensoleillée, le soleil brille normalement pour un mois de juin, avec un dégradé des départements intérieurs vers la côte vendéenne.

Faits marquants

Violents orages le 9

Des orages remontent du sud dans l'après-midi et touchent particulièrement la Mayenne et la Sarthe. On relève 111,1 mm à Bonnetable (72), 76 mm à Villaines-sous-Malicorne (72) et 70,6 mm à Mayenne (53), soit l'équivalent d'un à deux mois de pluie en quelques heures. 71 communes de la Sarthe sont impactées par des inondations,

entraînant près de 400 interventions sur le département. La Mayenne n'est pas en reste avec de nombreux dégâts des eaux, notamment dans les environs de Changé.

Perturbation pluvio-orageuse le 11

Les pluies orageuses concernent principalement la Loire-Atlantique, sur un axe allant de Châteaubriant à

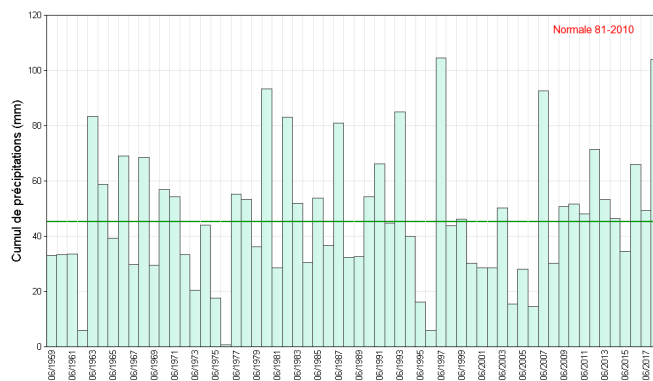
Pornic. Les quantités sont exceptionnelles : 110,4 mm à Soudan, 98,4 mm au Pellerin, 98,2 mm à Savenay, 90,4 mm à Pornic, là aussi environ deux fois plus de pluie qu'un mois de juin normal. Les pompiers sont intervenus plus de 1400 fois sur le département, pour de nombreux locaux et caves inondés, et des personnes ont dû être relogées.



Précipitations

Ça déborde !

Malgré une grande disparité, les pluies sont très excédentaires sur la majeure partie de la région, et en ne tombant que sur la première moitié du mois. Elles s'échelonnent entre 43,5 mm à La Mothe-Achard (85), quasi-normales, et 171,4 mm à Ernée (53), 3 fois la normale mensuelle. La perturbation pluvio-orageuse du 11 alimente fortement ces excédents : 87,3 mm en 24 heures à Segré (49), 86,1 mm à Nort-sur-Erdre (44). De nombreux records de précipitations mensuelles sont battus : 171,4 mm à Ernée (53), précédent record de 135,0 mm en 1997, 159,7 mm à Nantes-Bouguenais (44), pour 124,5 mm en 1995 et 155,8 mm à Martigné-Briand (49), pour 63,9 mm en 2007.

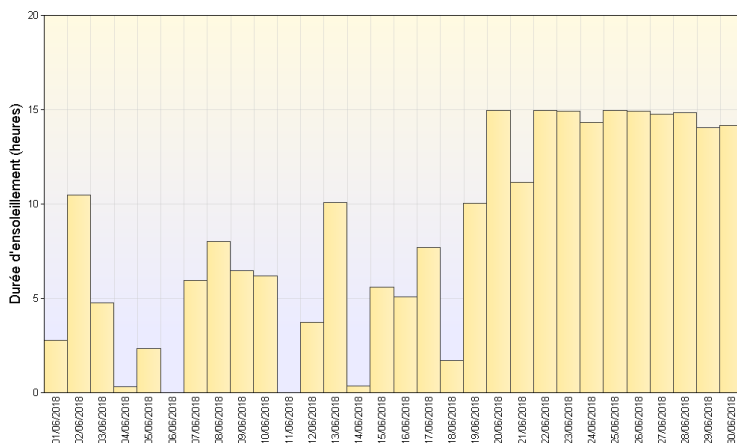


Cumul mensuel de précipitations depuis 1959 sur la région Pays-de-la-Loire

Ensoleillement

Fin de mois estivale

Après une première moitié de mois plutôt nuageuse, le soleil brille généreusement à partir du 18 et jusqu'à la fin du mois. Du coup, l'ensoleillement mensuel est quasiment normal partout. Il varie de 233 heures vers la région du Mans et de Laval, jusqu'à 288 heures sur la côte vendéenne, en passant par 235 heures à Beaucozuté (49), 242 heures à Nantes-Bouguenais (44) et 249 heures à La Roche/Yon (85).

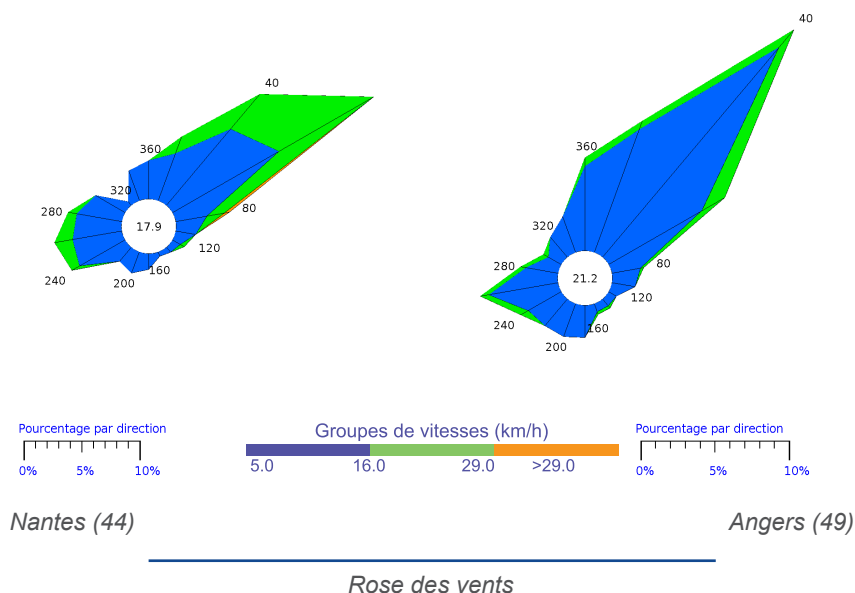


Ensoleillement quotidien à La Roche/Yon (85)

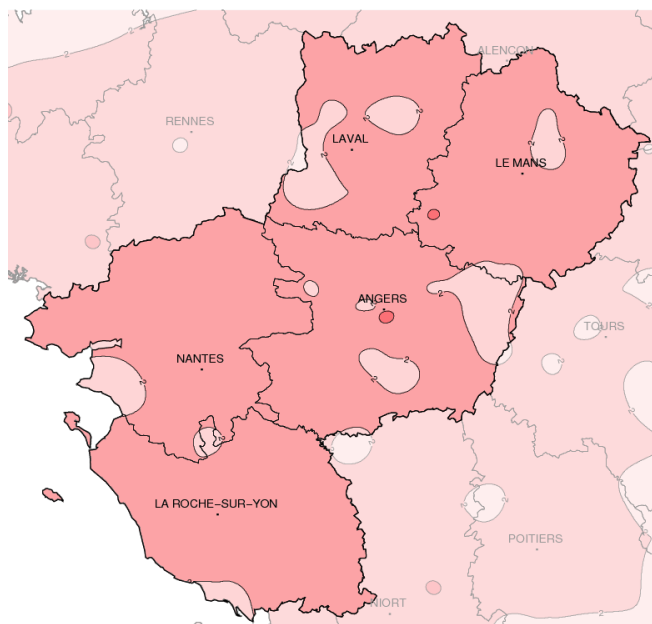
Vents

Faibles et variables, puis de nord-est

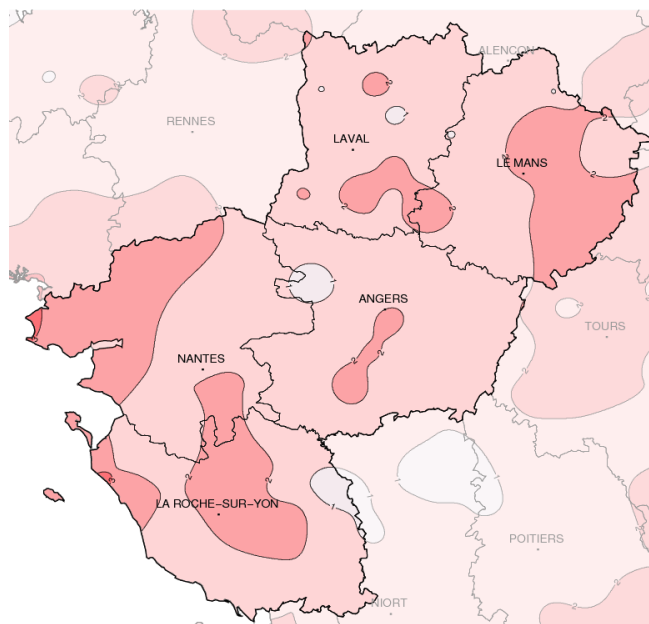
Un vent généralement faible et de direction variable souffle durant la première partie du mois. Il prend parfois une composante ouest à sud-ouest, en se renforçant légèrement au passage d'une perturbation, et souffle d'autres fois en rafales sous des cellules orageuses. Les 100 km/h ne sont dépassés qu'une seule fois sur la région, le 3 à St Nazaire-Montoir (44) avec 103 km/h. Pour la fin du mois, avec la mise en place des conditions anticycloniques, le vent s'installe au secteur nord-est et souffle de manière faible à modérée. Quelques brises côtières se mettent alors en place dans l'après-midi.



Températures



Températures minimales (°C)



Températures maximales (°C)

Ecart à la normale mensuelle (*)

Chaud en fin de mois

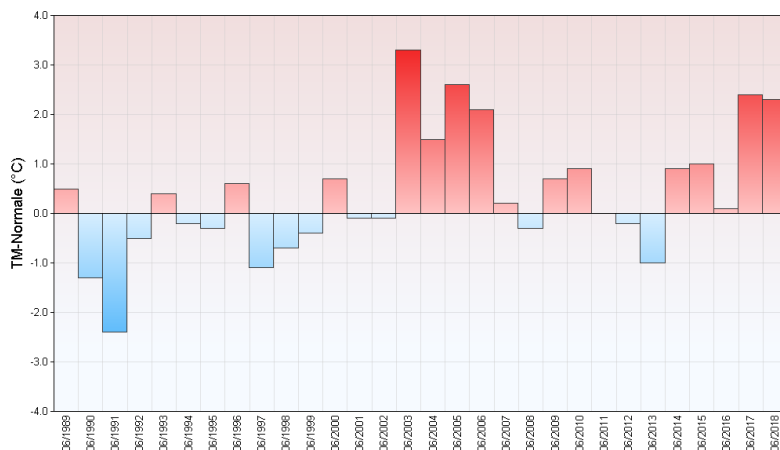
Une certaine chaleur domine sur le mois, avec un peu plus de 2 °C au-dessus des normales. Les températures moyennes du mois s'échelonnent de 17,5 °C au Horps (53) à 20,8 °C à Chantonnay (85). Les températures minimales, autour des 13 °C en moyenne sur la Mayenne et la Sarthe, grimpent jusqu'à 16 °C à Noirmoutier (85). Les maximales avoisinent les 23 °C en moyenne sur le nord et l'ouest

de la Mayenne, mais montent jusqu'à 26 °C dans le sud Vendée.

Après une première décade conforme à un début juin, le temps perturbé du 11 au 17 entraîne une légère baisse des températures. Lors de la journée fortement pluvieuse du 11, les températures maximales ne dépassent guère les 20 °C : 17,3 °C seulement à Nantes-Bouguenais (44) et Launay-Villiers (53), 17,6 °C à Château-d'Olonne (85).

A partir du 18, le thermomètre grimpe de nouveau, mais il faut attendre le 26 pour voir les 30 °C dépassés à peu près partout, et ce jusqu'à la fin du mois. Le thermomètre descend sous les 6 à 8 °C le 22 au matin : 5,4 °C à Ballots (53), 5,6 °C à Chailland (53). Le 30, la chaleur est présente sur l'ensemble de la région : de 30,0 °C à Ernée (53) jusqu'à 35,4 °C à Chantonnay (85), mais aucun record de chaleur n'est battu.

Ecart à la normale mensuelle (*) des températures moyennes mensuelles pour les 30 dernières années à La Roche/Yon (85)



(*) Période de référence 1981/2010

Résumé mensuel

Du 1 au 10 : souvent orageux

Situation de marais barométrique, faiblement anticyclonique les 1 et 2, puis faiblement dépressionnaire. Nuages et soleil se partagent le ciel les 1 et 2, puis un régime perturbé instable s'installe jusqu'au 5, avec des orages localement violents, de la grêle et des rafales de vent. Après une pause côté orages les 6 et 7, mais avec encore quelques pluies, l'instabilité fait son retour jusqu'au 10. Le vent reste le plus souvent faible de direction variable, passagèrement de sud-ouest à ouest le 1 et 2. Les températures, proches des normales de saison en début de mois, augmentent

progressivement.

Le 11 : fortes précipitations

Une perturbation pluvio-orageuse s'enroule autour d'un minimum à 1008 hPa sur la Vendée. De très fortes pluies orageuses envahissent la région d'est en ouest et les cumuls sont localement importants. Vent faible à modéré d'ouest dominant. Les températures maximales sont un peu fraîches sous les pluies.

Du 12 au 17 : faiblement perturbé

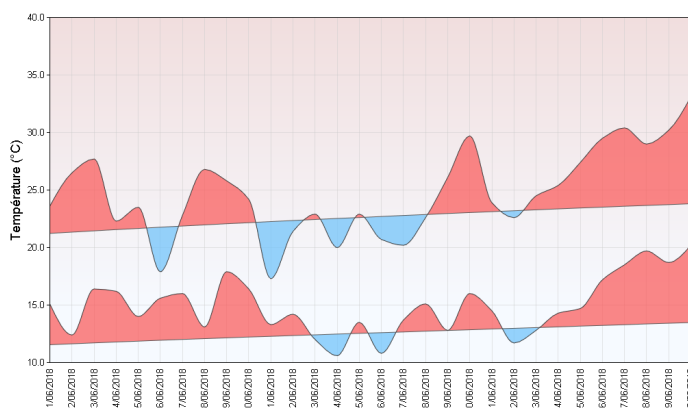
Une succession de petites dépressions, au nord des îles Britanniques, entraîne le passage de perturbations plus ou moins

actives. Le vent reste faible de secteur ouest dominant. Les températures demeurent légèrement inférieures aux normales de saison.

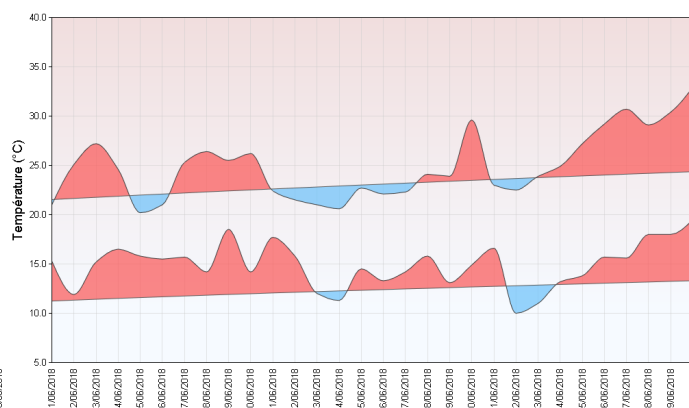
Du 18 au 30 : l'été au rendez-vous

Des conditions anticycloniques s'installent, avec un temps chaud, sec et très ensoleillé pour toute cette fin de mois. Le vent faible à modéré souffle de secteur nord-est. Les températures, quasi-normales le 18, deviennent chaudes à partir des 24 et 25, dépassant un peu partout les 30 °C du 26 au 29. Des orages font leur retour dans la nuit du 30 au 1er juillet.

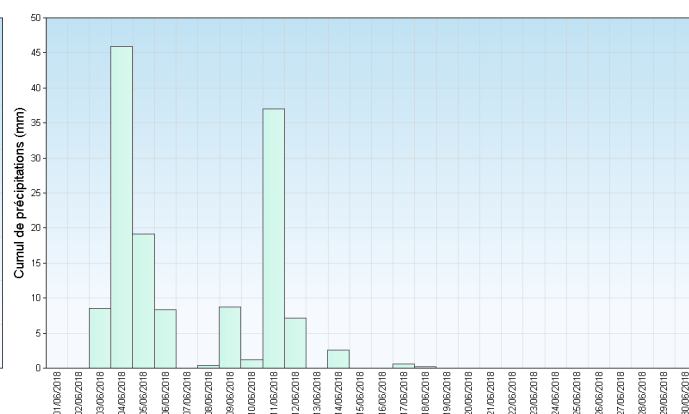
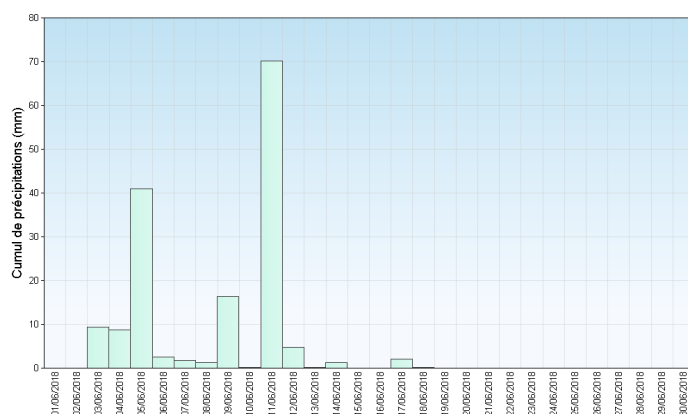
Nantes (44)



Le Mans (72)



Températures minimales et maximales quotidiennes



Précipitations quotidiennes