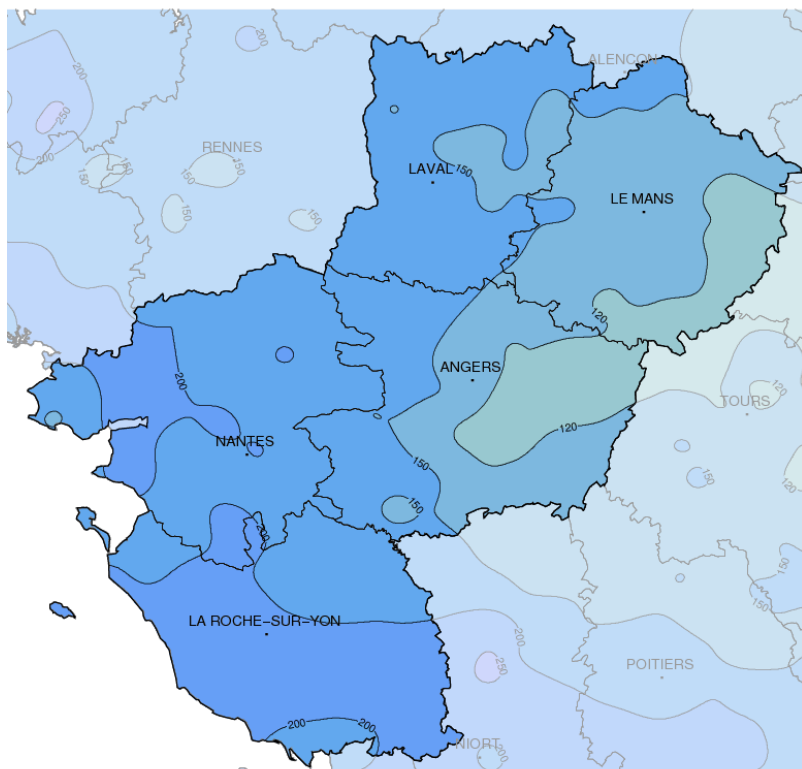


Novembre 2019

Coup de grâce à la sécheresse

Précipitations mensuelles (mm)



Caractère dominant du mois

Novembre s'est avéré doux en moyenne malgré une courte période froide à partir du milieu de mois. Les pluies généreuses n'épargnent personne, et le soleil a certes manqué, mais sa relative discrétion n'est pas exceptionnelle.

Précipitations

Elles sont partout bien généreuses. Sur la période trentennale les stations principales de la région présentent des cumuls pluviométriques mensuels allant du premier rang au Mans au quatrième à Nantes.

Températures

Proche des normales mensuelles, la moyenne des températures dissimule une période bien plus fraîche influencée par des courants de nord à nord est.

Ensoleillement

La deuxième décade laisse un peu plus de place au soleil, mais sur l'ensemble du mois les nombreux passages perturbés ne permettent pas à l'ensoleillement d'atteindre la moyenne mensuelle.

Faits marquants

Tempête "Amélie" le 3 :

Elle aborde la côte Atlantique dans la nuit de 2 au 3 avec un minimum dépressionnaire sur le sud de la Bretagne s'évacuant hors des frontières du pays en fin de journée du 3. Elle est néanmoins de très loin incomparable aux tempêtes historiques, et son activité principale surtout pluvieuse concerne de loin la Vendée avec 20 à 45 mm relevés et

la Loire-Atlantique, puis dans une moindre mesure les départements septentrionaux. A Saint-Même-le-Tenu (44), 91 km/h sont enregistrés et les secteurs les plus ventés sont aussi souvent les plus arrosés, avec 41.4 mm relevés à La Roche-sur-Yon, 24 mm à Nantes et 32 mm à Saint-Nazaire.

Ex-cyclone tropical 'SEBASTIEN' les 26 et 27 :

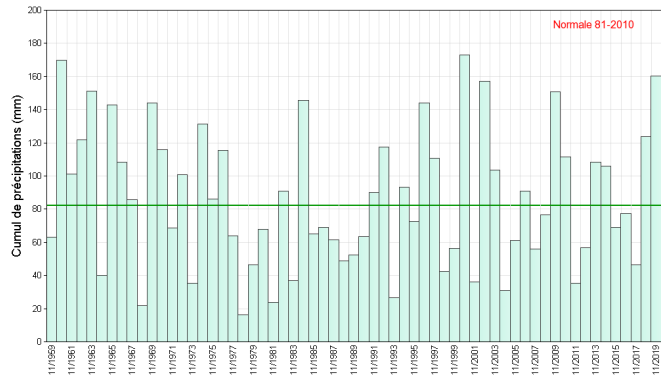
Son passage est essentiellement marqué par de bonnes pluies, généralisées de la Vendée à la Mayenne, où 39.4 mm sont relevés à Laval, mais épargnant une bonne partie de la Sarthe et du Maine-et-Loire.



Précipitations

Des cumuls conséquents

La pluviométrie va du simple au double. Les secteurs les moins arrosés vers le nord-est des frontières régionales affichent néanmoins un excédent voisin de 140%. 103.5 mm ont été recueillis à Le Luart (72), 108.4 mm à Luché-Pringé (53), et 128 mm au Mans (72). Mais en Vendée et Loire-Atlantique les cumuls pluviométriques effacent des tablettes les records dans une dizaine de stations : 163 mm sont relevés à Anetz (44), 205 mm à Joué-sur-Erdre (44), 182 mm à Mouchamps (85), et 215 mm à Saint Nazaire (44). La station de Château-d'Olonne se voit attribuer la palme de l'arrosage avec 241.8 mm, valeur qui au regard des 313.3 mm de La Mothe Achard (85) en novembre 2000 est encore loin de faire déborder le vase.

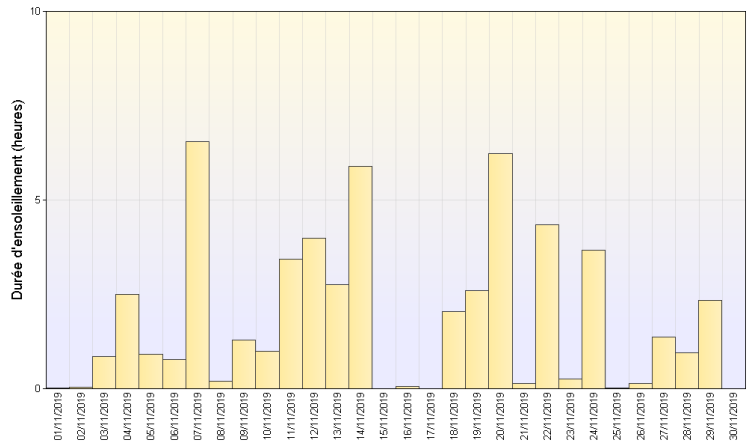


Cumul mensuel de précipitations depuis 1959 sur la région Pays-de-la-Loire

Ensoleillement

Un soleil un peu paresseux

Si le soleil ne fait le plein nulle part, la région est encore loin des records de faible insolation. La grisaille s'impose nettement en première et dernière décade, corrélée avec une bonne douceur en fin de mois. Pour la plupart des stations, les durées d'ensoleillement affichent un déficit de 75 à 90%. Le littoral de Loire-Atlantique tire son épingle du jeu avec 1 à 3 journées sans ensoleillement à Guérande (44), contre 5 à 7 à Laval (53) ou au Mans (72).

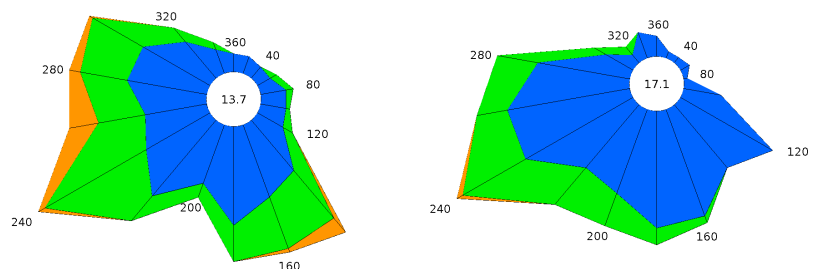


Ensoleillement quotidien à Le Mans (72)

Vents

Un record mensuel battu

L'ex cyclone 'SEBASTIEN' n'est pas rentré dans les annales et rares sont les endroits où le vent dépasse 90 km/h, hormis le littoral de Loire-Atlantique. Par contre, la tempête 'AMELIE' raye des cartes le record mensuel de l'île d'Yeu (85) avec 138 km/h. La station du Perrier (85) enregistre un maximum à 95 km/h, celle de Fontenay-Le-Comte (85) 99 km/h. A l'échelle régionale, la Vendée reste plus particulièrement concernée par les épisodes de vents forts et fait encore la une de ce bulletin climatique. Globalement, hormis ces deux épisodes, les vents sont faibles, avec une dominante sud à sud-ouest, sauf sur le littoral.

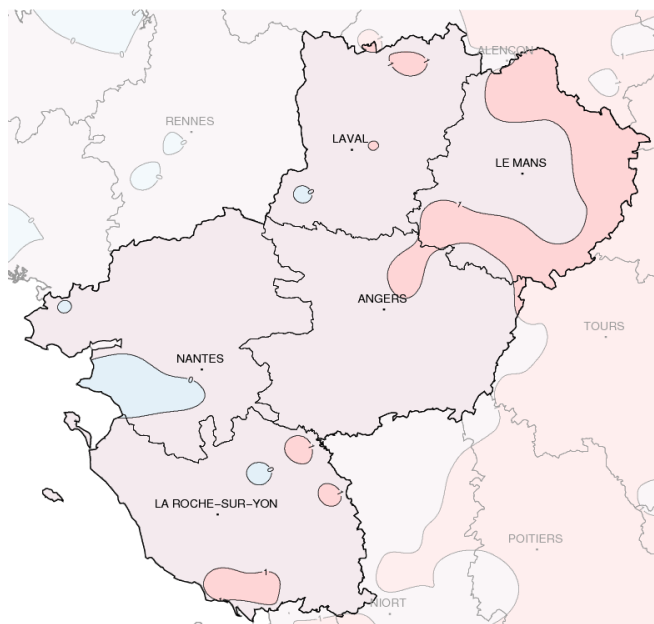


Nantes (44)

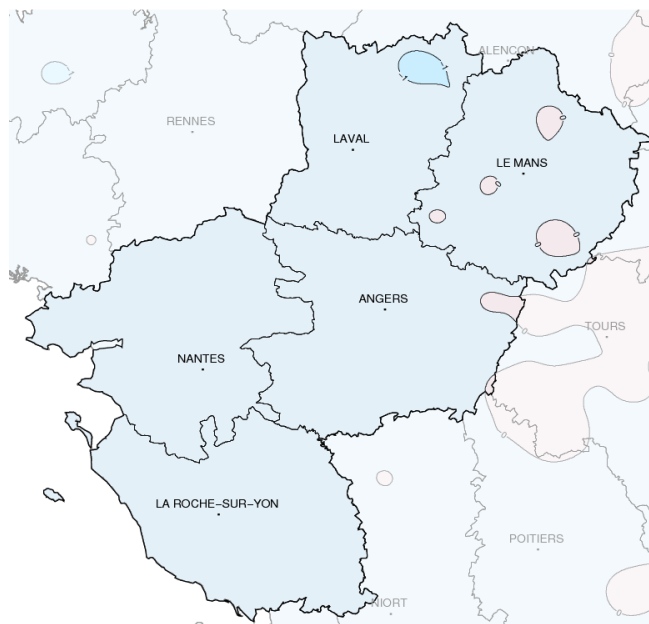
Angers (49)

Rose des vents

Températures



Températures minimales (°C)



Températures maximales (°C)

Ecart à la normale mensuelle (*)

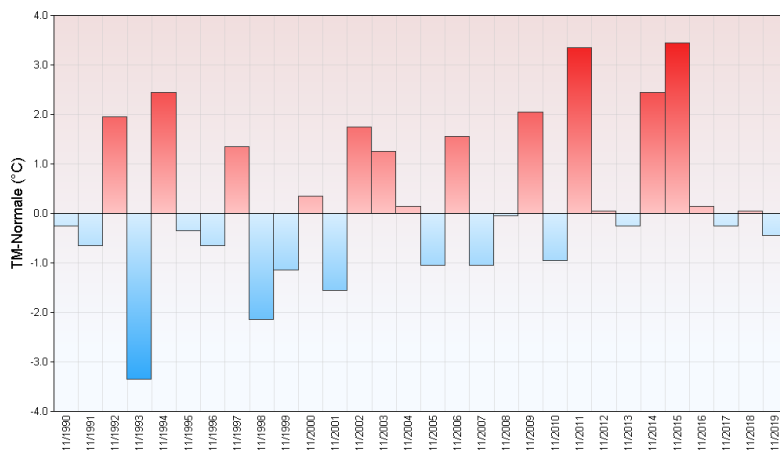
Un mois contrasté

La douceur notamment matinale du tout début de mois fait place à des températures hivernales dès la fin de la première décade. La température minimale quotidienne moyennée sur la région passe graduellement de 13.4 °C le premier jour du mois à 0.8°C le 9. Dans le même temps la température maximale dégringole de 17.5 °C à 10.2 °C, prenant alors un mois d'avance sur le calendrier. La deuxième décade n'est pas en reste et les minimales descendent

en dessous de 0 °C par endroits, avec localement le gel de chaussées restées humides. Il fait -1.4 °C à Saint Fulgent (85) le 13, -0.3 °C à Marcé (49) et -1.5 °C le 15 à La Roche Sur Yon (85). Le matin du 20, au paroxysme de l'épisode de froid les stations du Mans (72) et Laval (53) enregistrent -1.9 °C. A Beaucouzé (49) il fait -0.8 °C. Le température descend jusque -3.2 °C à la station de Marcé (49). Mais l'automne n'a pas dit son dernier mot et dès le 22 les

températures reprennent leur aise jusqu'en fin de mois. Très fréquemment, les températures minimales comme maximales excèdent la normale de 4 à 6 voire 7 degrés. L'après midi du 26 est baignée par une insolente douceur : il fait jusqu'à 15.6 °C à Nantes et 14.5 °C à La Roche Sur Yon. Ce jour là, les température minimales explosent partout la normale d'environ 6 °C.

Ecart à la normale mensuelle (*) des températures moyennes mensuelles pour les 30 dernières années à Nantes (44)



(*) Période de référence 1981/2010

Résumé mensuel

Le 2 : passage d'« Amélie ».

Se creusant dans le flux d'ouest, elle longe les côtes sud de la Bretagne et s'évacue vers l'est le 3, générant des vents forts mais surtout des pluies abondantes se concentrant quasi exclusivement au sud de la Loire.

Du 3 au 15 : rafraîchissement graduel.

Des minimums dépressionnaires se succèdent. Parce que peu mobiles ils engendrent quelques bons cumuls pluviométriques journaliers d'une dizaine de millimètres, engendrant des débordements de cours d'eau car les sols sont saturés depuis plus d'un mois. Le vent

tourne progressivement nord-ouest à nord. Les passages pluvieux suivis d'averses voire de giboulées le 13 sont fréquents. Les températures baissent régulièrement au cours de cette quinzaine, particulièrement les minimales avec localement le gel de chaussées restées humides.

Du 16 au 20 : petite poussée anticyclonique.

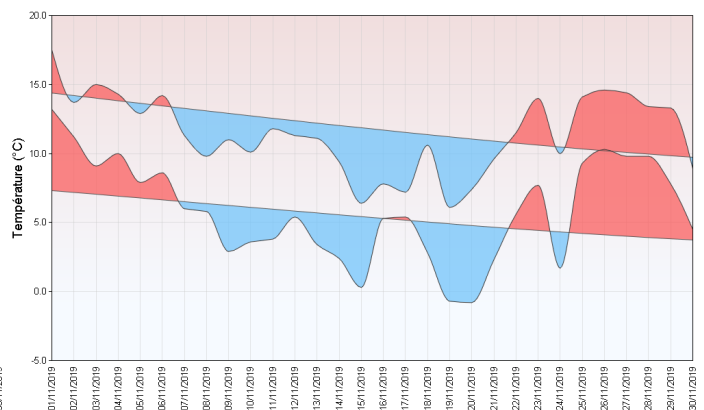
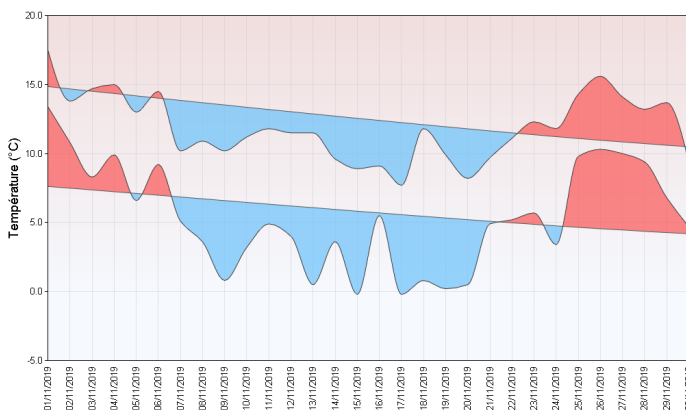
C'est une période calme et sèche. Les pressions sont à la hausse et la région baigne dans un marais barométrique. Barrage est fait au courant océanique humide certes brièvement. Des brouillards se forment et les nuits sont hivernales avant l'heure.

Du 21 au 30 : redoux.

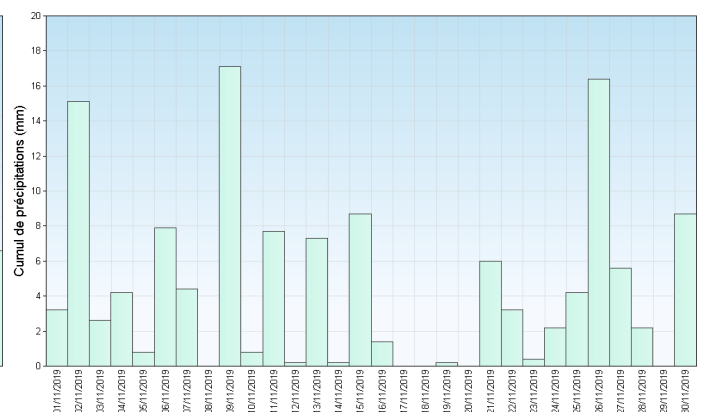
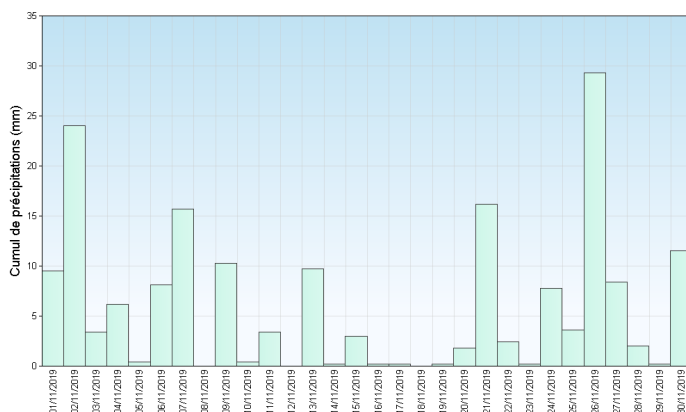
La douceur est de retour, mais également les perturbations accompagnées d'un arrosage quotidien, plutôt copieux sur le littoral atlantique, peu propice aux éclaircies. L'ex-cyclone tropical « Sébastien » circule au large de la Bretagne les 26 et 27 occasionne des pluies orageuses abondantes entre 15 et 40 mm, épargnant généreusement le sud Vendée avec 5 à 10 petits millimètres. Après une courte pause le 29, le dernier jour du mois est bien gris et très arrosé avec des températures ni plus ni moins conformes aux normales de saison.

Nantes (44)

Angers (49)



Températures minimales et maximales quotidiennes



Précipitations quotidiennes