

RÉDIGÉ LE 30/07/2021 À PARTIR DES DONNEES DISPONIBLES LE 29/07/2021

## Pays de la Loire JUIN 2021

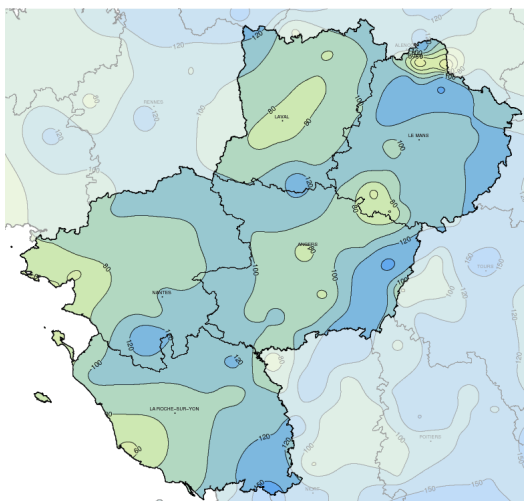
### Chaud puis arrosé

Après un mois de mai déjà bien arrosé, juin 2021 est très pluvieux. Avec plus de deux fois la normale, il fait partie des mois les plus pluvieux depuis 30 ans, avec 2018 et 1997. Avec par endroit 4 jours de pluie à plus de 10 mm, le mois de

juin laisse une sensation de mois plus automnal qu'estival. Du côté des températures, si les moyennes sont supérieures aux normales, le mois est divisé en deux périodes bien contrastées. Jusqu'au 17 juin, l'air est chaud

avec des maximales dépassant, du 13 au 16 juin, les 30 °C sur une grande partie de la région. Après, le mercure chute fortement avec sur certains postes des journées où le thermomètre n'a pas dépassé les 20 °C !

#### Cumul mensuel de précipitations



## Fait marquant

### Juin, un mois pluvieux et agité.

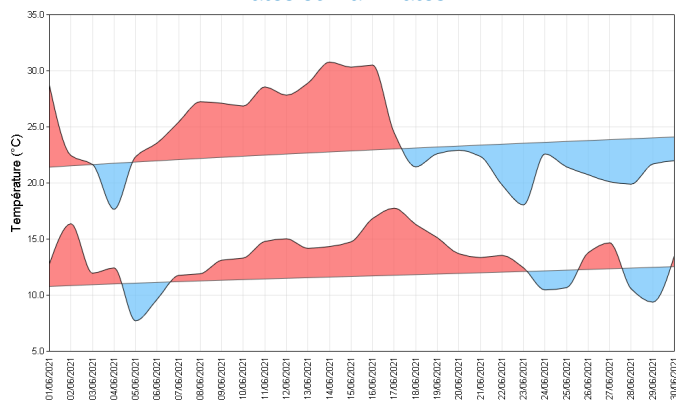
Le mois de juin 2021 est arrosé! Avec un cumul excédentaire sur la région de plus de 120 %, les sols ont retrouvé fin juin un niveau d'humidité largement au-dessus de la moyenne mais encore en dessous de niveaux atteints en 2016.

Il est intéressant de noter que ces dernières années, juin est fréquemment plus arrosé que la normale. En effet, depuis 2007, exceptés 2008 et 2015, tous les mois de juin connaissent une pluviométrie en moyenne régionale excédentaire, jusqu'à +130 % en 2018.

Certaines journées ont connu des averses particulièrement violentes, souvent sous forme orageuse et parfois avec de la grêle. Toute la région a été touchée, le 1er, le 3, le 17, le 19, le 21 ou encore le 28.

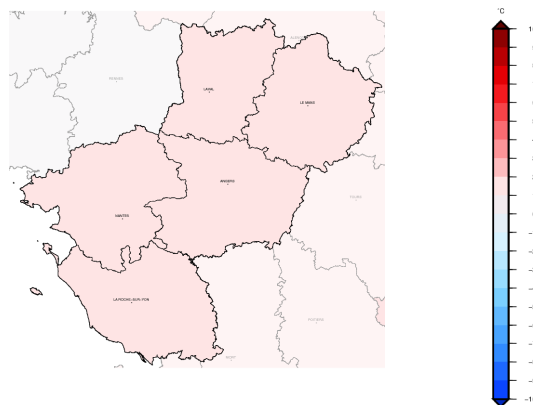
# Températures

Indicateurs quotidiens des températures minimales et maximales



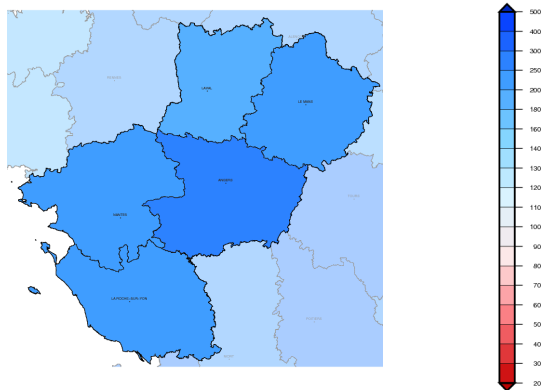
Après une journée du 4 juin très fraîche: 13,7 °C à Pré-en-Pail (53), le thermomètre a grimpé régulièrement jusqu'à dépasser les 30 degrés du 14 au 16 dans tous les départements: 33,4 °C à Chantonay en Vendée ou 30,9°C à Grez-en-Bouere (53). Le contraste après le 17 est saisissant. Les températures maximales sont restées alors en-dessous des normales jusqu'à la fin du mois, notamment le 22 avec 16,4 °C à Herbignac (44) ou le 23 avec 15,9 °C au Horps (53). Au final, le mois de juin est, malgré la fraîcheur de la deuxième quinzaine, relativement doux avec une température moyenne entre 1 et 1,6 degrés de plus que la normale.

Écart à la moyenne de référence 1981-2010 de l'indicateur thermique moyen mensuel



# Précipitations

Rapport à la moyenne de référence 1981-2010 des cumuls mensuels de précipitations agrégées

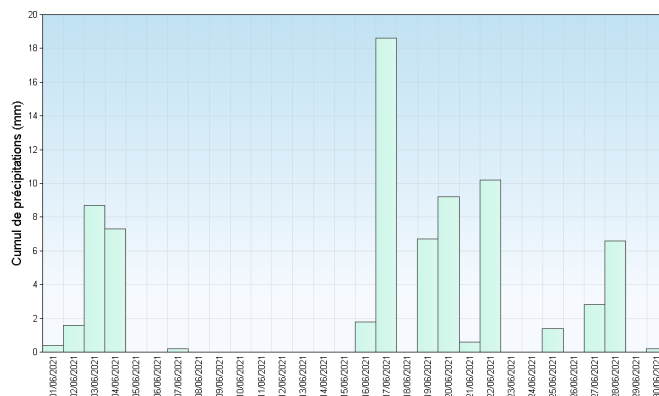


L'écart de pluviométrie est grand: de 50,3 mm à Noirmoutier en l'Île (85) à 157,1 mm à Vernantes (49). Mais tous les postes ont une pluviométrie supérieure à la normale: de +30 % à Villaines-sous-Malicorne (72) à +318,3% à Saumur (49). Le mois de juin 21 est record pour de nombreux postes, Cholet (49), Ste Gemme la Plaine (85) ou Coudray (53). Une deuxième partie du mois de juin, après le 17, avec de nombreux jours de pluie est une des raisons, la seconde étant de nombreux jours avec de fortes précipitations.

Chaque département a connu des précipitations quotidiennes frôlant ou dépassant les 50 mm d'autant que ces cumuls sont parfois en 1h comme à Vernantes!

- le 3, 52,2 mm à Marolles-les-Braults (72)
- le 17, 54,8 mm à La Gaubretière (85)
- le 20, 50,9 mm à St-Philbert (44)
- le 22, 49,5 mm à Vernantes (49)
- le 26, 50,2 mm à St-Mars sur la Futaie (53).

Cumul quotidien de précipitations à la station de : Angers



Retrouvez les relevés des stations de votre région sur <http://www.meteofrance.com/climat/france/NOM DE LA REGION>

## Vent

Malgré le mauvais temps très fréquent, le vent est relativement faible en moyenne sur la région. Il est essentiellement de secteur nord, de nord-ouest à nord-est, entraînant les faibles températures de ce mois.

Dans la Sarthe, dans la journée du 17, le vent frôle les 100 km/h sous les orages. On observe alors 98 km/h à Luché-Pringé (72) et plus de 70 km/h sur une zone sud-nord en allant vers le Maine Saosnois.

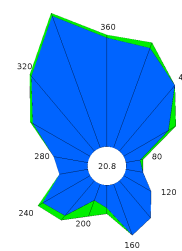
Toujours dans la Sarthe, mais dans le quart sud est, le vent a soufflé le 19 sous les orages avec des valeurs dépassant les 70 km/h.

### Roses des vents

Station de Nantes



Station de Angers



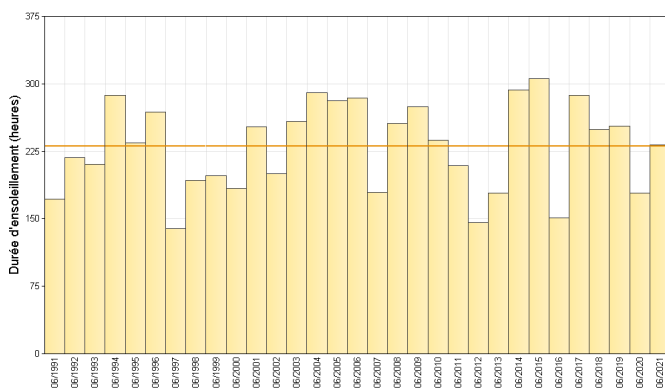
## Ensoleillement

Avec toutes les perturbations et les précipitations associées, l'ensoleillement est majoritairement déficitaire. Seul le quart sud-ouest vendée connaît une durée d'insolation de plus de 240 h. A l'opposé, la région de Laval avec moins de 200 h est la moins ensoleillée des Pays de la Loire. De Nantes aux Sables d'Olonne, l'ensoleillement est normal. Ailleurs, il est déficitaire.

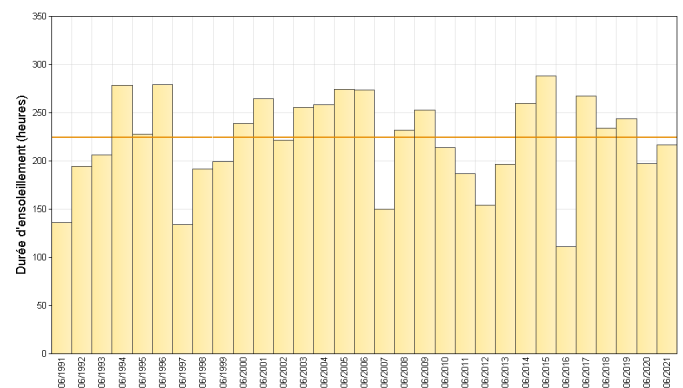
Juin 2021 est loin des minimas de 2016 où l'intérieur des terres avait connu moins de 150 h de soleil.

### Cumul mensuel d ensoleillement pour les mois de juin depuis 1991

Station de La Roche sur Yon



Station de Le Mans



Retrouvez les relevés des stations de votre région sur <http://www.meteofrance.com/climat/france/NOM DE LA REGION>

## ÉVÈNEMENTS

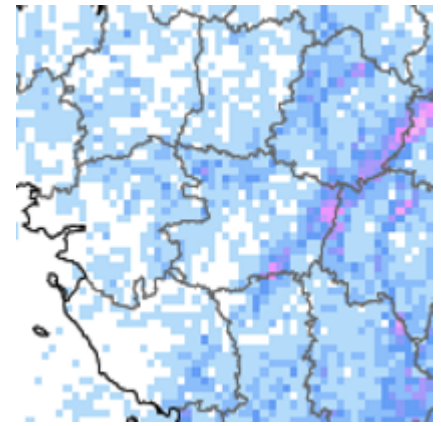
### **De forts orages sur l'ensemble de la région.**

La deuxième quinzaine de ce mois est propice à de nombreux orages avec de forts cumuls sur la zone. Au final, on a, avec 14 jours d'orages sur les Pays de la Loire, un mois de juin plus orageux que la moyenne (9 jours), comme les deux années précédentes. Si la côte ligérienne est un peu moins impactée, le Maine-et-Loire et la Sarthe sont marqués par de nombreux impacts surtout le long de la limite avec la région Centre Val-de-Loire. Ces orages sont souvent accompagnés de grêle et ont entraîné de nombreux dégâts

sur les cultures, forêts et/ou par inondations.

Les orages des 17, 20, 21 et 28 juin ont été particulièrement violents sur les régions des Mauges, Haut-Anjou, Baugeois et le Saumurois pour le Maine-et-Loire mais l'est de la Sarthe, le sud de la Loire Atlantique n'ont rien à envier avec des orages entraînant également des dégâts et de nombreuses interventions de pompiers.

De fait, de nombreuses demandes de reconnaissance de l'état de catastrophe naturelle ont été faites par les communes sinistrées.



**Densité mensuelle d'impact de foudre au sol**

## En chiffres:

<b>TEMPÉRATURES MENSUELLES</b>	Moyenne des T MINI	Écart à la normale des T MINI	T MINI absolue du mois	Moyenne des T MAXI	Écart à la normale des T MAXI	T MAXI absolue du mois
<b>Nantes</b>	<b>13.6°C</b>	<b>1.0°C</b>	<b>7.1°C</b> <b>5/06</b>	<b>24.1°C</b>	<b>1.4°C</b>	<b>31.3°C</b> <b>14/06</b>
<b>St - Nazaire</b>	<b>13.4°C</b>	<b>1.2°C</b>	<b>8.0°C</b> <b>5/06</b>	<b>23.3°C</b>	<b>1.0°C</b>	<b>30.9°C</b> <b>14/06</b>
<b>Angers</b>	<b>13.5°C</b>	<b>1.2°C</b>	<b>7.9°C</b> <b>5/06</b>	<b>24.2°C</b>	<b>1.1°C</b>	<b>31.6°C</b> <b>16/06</b>
<b>Laval</b>	<b>12.8°C</b>	<b>1.5°C</b>	<b>6.5°C</b> <b>5/06</b>	<b>23.1°C</b>	<b>0.8°C</b>	<b>29.8°C</b> <b>14/06</b>
<b>Le Mans</b>	<b>14.3°C</b>	<b>1.9°C</b>	<b>9.7°C</b> <b>5/06</b>	<b>24.5°C</b>	<b>1.4°C</b>	<b>32.0°C</b> <b>16/06</b>
<b>La Roche sur Yon</b>	<b>13.5°C</b>	<b>1.7°C</b>	<b>7.3°C</b> <b>5/06</b>	<b>24.4°C</b>	<b>2.0°C</b>	<b>31.8°C</b> <b>15/06</b>

T MINI : TEMPÉRATURES MINIMALES

T MAXI : TEMPÉRATURES MAXIMALES

<b>PRÉCIPITATIONS MENSUELLES</b>	Cumul	Rapport à la normale des précipitations	Nombre de jours de précipitations	Ecart à la normale du nombre de jours avec précipitations	Maximum de précipitation en 24h
<b>Nantes</b>	<b>88.5 mm</b>	<b>204 %</b>	<b>9</b>	<b>1.8</b>	<b>21.0 mm</b>
<b>St - Nazaire</b>	<b>57.2 mm</b>	<b>147 %</b>	<b>10</b>	<b>3.1</b>	<b>10.5 mm</b>
<b>Angers</b>	<b>76.3 mm</b>	<b>177 %</b>	<b>11</b>	<b>4.3</b>	<b>18.6 mm</b>
<b>Laval</b>	<b>73.2 mm</b>	<b>144 %</b>	<b>10</b>	<b>2.8</b>	<b>22.1 mm</b>
<b>Le Mans</b>	<b>119.7 mm</b>	<b>255 %</b>	<b>11</b>	<b>3.7</b>	<b>36.3 mm</b>
<b>La Roche sur Yon</b>	<b>85.8 mm</b>	<b>192 %</b>	<b>10</b>	<b>2.4</b>	<b>20.2 mm</b>

<b>VENT MENSUEL</b>	Vent maxi	Date du vent maxi	Nombre de jours de vent fort	Ecart à la normale du nombre de jours de vent fort
<b>Nantes</b>	<b>53 km/h</b>	<b>28/06</b>	<b>0</b>	<b>-2.00</b>
<b>St - Nazaire</b>	<b>52 km/h</b>	<b>19/06</b>	<b>0</b>	<b>-3.00</b>
<b>Angers</b>	<b>41 km/h</b>	<b>16/06</b>	<b>0</b>	<b>-1.45</b>
<b>Le Mans</b>	<b>78 km/h</b>	<b>17/06</b>	<b>1</b>	<b>-0.40</b>
<b>La Roche sur Yon</b>	<b>50 km/h</b>	<b>28/06</b>	<b>0</b>	<b>-1.75</b>

NORMALES UTILISÉES POUR LES TEMPÉRATURES ET LES PRÉCIPITATIONS : MOYENNES SUR LA PÉRIODE 1981-2010

NORMALES UTILISÉES POUR LE VENT : MOYENNES SUR LA PÉRIODE 1991-2010

VENT FORT >= 16 M/S (ENVIRON 60 KM/H)

Retrouvez les relevés des stations de votre région sur <http://www.meteofrance.com/climat/france/NOM DE LA REGION>